

வளங்களின்

உருத்தோற்றம்

கமநல அபிவிருத்தித் திணைக்களம்



வளங்களின் உருத்தோற்றம் கமநல அபிவிருத்தித் திணைக்களம்

அபிமானமிக்க 62 வருட
பயணப் பாதையின்
தொடர் நடவடிக்கைகள்...



கமநல அபிவிருத்தித் திணைக்களம்
இலக்கம் 42, சேர் மார்கஸ் பெர்னாந்து மாவத்தை,
கொழும்பு 07

முகவுரை

2018 வருடத்தில் கமத்தொழில் துறையில் பங்களிப்பு இந்நாட்டின் தேறிய உள்ளூர் உற்பத்தியில் 14% என்பதுடன், அவ்வாறான பாரிய பங்களிப்பினை வழங்குவதற்கு செயற்படும் கமக்காரர்களின் வாழ்க்கைத்தரத்தை மேலோங்கச் செய்வதற்கு அர்ப்பணிப்புடன் செயலாற்றும் மதிப்பிற்குரிய அரசு நிறுவனமாக கமநல அபிவிருத்தித் திணைக்களம் செயற்படுகின்றது.

எமது திணைக்களத்தின் மூலம் பல் வேறு சேவைகளைப் பெற்றுக்கொள்வதற்கு வருகை தரும் வெளித் தரப்பினர் போன்று வெளி நிறுவனங்களின் பொருட்ட கமநல அபிவிருத்தித் திணைக்களம் மற்றும் அதன் செயற்பாடுகள் தொடர்பான கருத்துக்களை வழங்கக் கூடிய விதத்தில் திணைக்களத்தின் நோக்கம், பணிகள் மற்றும் நிறுவனக் கட்டமைப் போன்ற தகவல்கள் சுருக்கமாக உள்ளடங்கிய “வளங்களின் உருத்தோற்றம்” என்னும் சிறிய கைநூலாக அச்சிட்டு வெளியிடுவதற்கு இயன்றமை பெரும் மகிழ்ச்சிக்குரிய விடயமாகும்.

இதன் பொருட்டு தேவையான தகவல்களை வழங்கி பல் வழிகளில் ஒத்துழைப்பினை வழங்கிய திணைக்களத்தின் சகல அலுவலக பணியாளர்களுக்கும், அச்சிடும் நடவடிக்கைகளின் பொருட்டு பெறுகை நடவடிக்கைகளை மேற்கொண்ட கணக்காளர் (பெறுகைகள்) உட்பட அவரது அலுவலகப் பணியாளர்களுக்கும் பதிப்பு நடவடிக்கைகளை மேற்கொண்டு புத்தகமாக வெளியிடுவதற்கு நடவடிக்கைகளை மேற்கொண்ட திட்டமிடல் பிரிவின் உதவிப் பணிப்பாளர் உட்பட அப்பிரிவின் பணியாளர்களுக்கும் எனது நன்றியையும் பாராட்டையும் தெரிவித்துக் கொள்கின்றேன்.

டபிள்யூ.எம்.எம்.பீ. வீரசேகர,
ஆணையாளர் நாயகம்,
கமநல அபிவிருத்தித் திணைக்களம்,
கொழும்பு.




எமது நோக்கம்

“இலங்கை வாழ் கமக்கார சமூகத்தினரதும்
மற்றும் சகல கமத்தொழில் காணிகளினதும்
நிலைபேறான அபிவிருத்தி”

எமது பணிகள்

“இலங்கையின் வாழ் கமக்கார சமூகங்களின்
நிலைபேறான அபிவிருத்தியிலும் மற்றும்
சகல கமத்தொழில் காணிகளினதும்
செழுமையான அணுகுலங்களைப் பெற்றுக்
கொள்வதற்கு ஏற்ற வகையில் நிறுவன,
உதவி, சட்ட மற்றும் முகாமைத்துவச்
சேவைகள் போன்றவற்றை வடிவமைத்தல்
மற்றும் சமயோசிதமான வகையில் பேணுதல்”



≈ உள்ளடக்கம் ≈

பக்க இலக்கம்

❖ அறிமுகம் மற்றும் கமநல சட்டம் - சட்டத்தின் வரலாறு	7
❖ கமநல அபிவிருத்தித் திணைக்களத்தின் கடமைப் பொறுப்புக்கள் - நோக்கம் மற்றும் பொறுப்பு	8-9
❖ கொண்டவட்டவான் கல்வெட்டுக் கடிதம்	10
❖ கமநல அபிவிருத்தித் திணைக்களத்தின் நிறுவனக் கட்டமைப்பு	11
❖ கமநல அபிவிருத்தித் திணைக்களத்தின் பிரிவிற்குப் பொறுப்பான உத்தியோகத்தர்கள்	12
❖ 1987 ஆண்டு தொடக்கம் 2018 வரையில் வெளியிடப்பட்டுள்ள சுற்றுநிருபங்கள்	13-16
❖ பிரதான காரியாலயத்தின் உத்தியோகத்தர்களது தொலைபேசி இலக்கங்கள்	17
❖ மாவட்டத்திற்குப் பொறுப்பான பிரதி/உதவி ஆணையாளர்களின் தொலைபேசி இலக்கங்கள்	18-19
❖ மாவட்ட பொறியியலாளர்களின் தொலைபேசி இலக்கங்கள்	20
❖ திணைக்களக் கணக்காளர்களின் தொலைபேசி இலக்கங்கள்	21
❖ விவசாய அமைச்சின் தொலைபேசி இலக்கங்கள்	22-24
❖ கமநலத் துறையுடன் தொடர்புடைய வேறு நிறுவனங்கள்	25-26
❖ கமநல அபிவிருத்தித் திணைக்களத்தின் அலுவலக ஆளணியினரின் கட்டமைப்பு	27-28
❖ மாவட்ட மட்டத்தில் திணைக்களத்தில் கடமையாற்றும் க.அ.உ., தொழில்நுட்ப உத்தியோகத்தர்கள் மற்றும் வி.ஆ.உ.உ.உத்தியோகத்தர்கள் எண்ணிக்கை	29
❖ கமநல அபிவிருத்தித் திணைக்களத்திற்குச் சொந்தமான கட்டடங்கள்	30-33
❖ கமநல அபிவிருத்தித் திணைக்களத்திற்குச் சொந்தமான வாகனங்கள்	34-35
❖ கமநல அபிவிருத்தித் திணைக்களத்திற்குச் சொந்தமான இயந்திர உபகரணங்கள்	36
❖ கமக்காரர்களின் ஒழுங்கமைப்புக்கள் தொடர்பான தகவல்கள்	37
❖ கமநல வங்கி, சார லங்கா கடன் திட்டம் மற்றும் உற்பத்தித் திறன் குழு	38

❖ கிராமிய மட்டத்தில் விதை நெல் பண்ணைகள்	39
❖ மானியப் பசளை விநியோகம் (2014-2017)	40
❖ கெத்தட அருண மானியப் பசளை வேலைத்திட்டத்தின் கீழ் பசளை விநியோகம் தொடர்பான தகவல்கள் 2005/2006 பெரும் போகம் தொடக்கம் 2015/2016 பெரும் போகம் வரை	41-42
❖ பசளை மானியம் (பணம்) வேலைத்திட்டம் தொடர்பான தகவல்கள் (2016 சிறு போகம் தொடக்கம் 2018 சிறு போகம் வரையில்) மற்றும் ஏக்கர் வரி தொடர்பான தகவல்கள்	43
❖ வயற்காணிகள் தொடர்பான தகவல்கள்	44
❖ மாவட்ட மட்டத்தில் வயற்காணிகள் தொடர்பான தகவல்கள்	45
❖ வயற்காணிகளை வேறு தேவைகளின் பொருட்டு ஈடுபடுத்தல்	46
❖ நீர்ப்பாசனங்கள்	47
❖ மாவட்ட மட்டத்தில் சிறிய நீர்ப்பாசனக் குளங்கள் தொடர்பான தகவல்கள்	48
❖ மாவட்ட மட்டத்தில் சிறிய நீர்ப்பாசனக் குளங்கள் அடங்கிய வரைபடம்	49
❖ மாவட்ட மட்டத்தில் அணைக்கட்டுக்கள் தொடர்பான தகவல்கள்	50
❖ மாவட்ட மட்டத்தில் கால்வாய்கள் தொடர்பான தகவல்கள்	51
❖ இலங்கையின் கமத்தொழில் காலநிலை வலயங்கள் மற்றும் மாவட்டங்கள்	52-53
❖ குளமொன்றின் உருவ அமைப்புக்கள்	54-56
❖ 2018 ஆம் ஆண்டின் வருடாந்த வரவுசெலவில் கிடைக்கப் பெற்ற ஒதுக்கீடு, சம்பளம் மற்றும் கடன் மற்றும் கமநல அபிவிருத்தி நிதி தொடர்பான தகவல்கள்	57-59
❖ 2018 ஆம் வருடத்தின் பயிற்சி வேலைத்திட்டங்கள் தொடர்பான தகவல்கள்	60
❖ 2018 ஆம் வருடத்தில் ஒழுக்காற்று விசாரணைகள், முறைப்பாடுகள் மற்றும் வழக்குகள் தொடர்பான தகவல்கள்	61
❖ கணக்காய்வு நடவடிக்கைகள்	62

அறிமுகம்

கமநல அபிவிருத்தித் திணைக்களத்தின் வரலாறு

இலங்கை வாழ் விவசாயிகளுக்குத் தேவையான வசதிகளை வழங்கும் நோக்கில், அதுவரையில் நடைமுறையிருந்த உணவுத் திணைக்களம் இல்லாதொழிக்கப்பட்டு, 1957 ஓக்டோபர் மாதம் 01 ஆந் திகதி கமநல சேவைகள் திணைக்களம் ஆரம்பிக்கப்பட்டது. 1958 ஆண்டு 01 ஆம் இலக்கமுடைய வயற் காணிச்சட்டத்தினால் செயற்பட்ட இத்திணைக்களம், தற்போது 2000 ஆண்டு 46 ஆம் இலக்கமுடைய கமநல அபிவிருத்திச் சட்டம் மற்றும் அதன் திருத்தங்களுக்கமைய கமநல அபிவிருத்தித் திணைக்களம் என்னும் பெயரில் செயற்படுகின்றது.

கமநலச் சட்டம் - சட்டத்தின் வரலாறு

1. 1953 இலக்கம் 01 வயற்காணிச் சட்டம் - (செயற்படவில்லை)
2. 1958 இலக்கம் 01 வயற்காணிச் சட்டம் - (சான்றுப்படுத்தப்பட்ட திகதி 1958.02.01)
3. வயற்காணிச் சட்டத்திற்குரிய திருத்தங்கள் - 1958 இலக்கம் 30
- 1961 இலக்கம் 61
- 1964 இலக்கம் 11
- 1966 இலக்கம் 25
- 1970 இலக்கம் 30 உடைய விசேட ஏற்பாடுகள் சட்டம்
4. 1972 இலக்கம் 02 கமத்தொழில் விளைவுப் பெருக்கச் சட்டம் - 1972 செப். 21 இல் சான்றுப்படுத்தப்பட்டது
5. 1973 இலக்கம் 42 கமத்தொழில் காணிச்சட்டம் - 1973 ஓக். 17 இல் சான்றுப்படுத்தப்பட்டது
6. 1979 இலக்கம் 58 கமநல சேவைகள் சட்டம் - 1979 ஓக். 25 இல் சான்றுப்படுத்தப்பட்டது
7. 1991 இலக்கம் 4 கமநல சேவைகள் திருத்தச் சட்டம் - 1991 பெப். 02 இல் சான்றுப்படுத்தப்பட்டது
8. 2000 இலக்கம் 46 கமநல அபிவிருத்திச் சட்டம் - 2000 ஆகஸ்ட் 18 இல் சான்றுப்படுத்தப்பட்டது
9. 2011 இலக்கம் 46 கமநல அபிவிருத்திச் (திருத்தச்) சட்டத்தினால் திருத்தம் செய்யப்பட்ட 2000 இலக்கம் 46 கமநல அபிவிருத்திச் சட்டம் - 2011 நவம்பர் 22 இல் சான்றுப்படுத்தப்பட்டது

கமநல அபிவிருத்தித் திணைக்களத்தின் பணிகள்

1. கமநல அபிவிருத்திச் சட்டத்தின் ஏற்பாடுகளைச் செயற்படுத்தல்
2. கமத்தொழிலுக்குரிய அரசு கொள்கைகளைச் செயற்படுத்தல்

திணைக்களத்தின் நோக்கங்கள்

01. அரசின் கமத்தொழில் கொள்கைகளுக்கு அணுகூலமாக கமத்தொழில் காணிகளை ஈடுபடுத்துவதற்கு உரிய ஏற்பாடுகளை திட்டமிடல்.
02. நிழக்கிழார்கள், சொந்தக்காணிப் பயிர்ச்செய்கையாளர்கள், இருப்பாட்சியாளர்கள்/வாரப்பயிர்ச்செய்கையாளர்களின் பயிர்ச்செய்கை உரிமைகளைப் பாதுகாக்கும் பொருட்டான ஏற்பாடுகளை செயற்படுத்தல்.
03. கமக்காரர்களின் ஒழுங்கமைப்புக்களை பதிவு செய்தல் மற்றும் நடாத்திச் செல்லுதல் தொடர்பான ஒழுங்குவிதிகளைத் தயாரித்தல் மற்றும் அவ் ஏற்பாடுகள் செயற்பாடுகள் தொடர்பாக உறுதி செய்தல்.
04. கமநல அபிவிருத்திச் சபையை தாபித்தல் மற்றும் அவற்றின் அதிகாரங்களை செயற்படுத்தும் பொருட்டு வழிநடத்தல் மற்றும் மேற்பார்வை.
05. நாடு பூராகவும் உள்ள சகல கமநல அபிவிருத்திச் சபை அதிகாரப் பிரிவுகளுக்கும் உரிய கமத்தொழில் காணிகள் தொடர்பான தகவல்கள் அடங்கிய கமத்தொழில் காணி இடாப்புக்களைத் தயாரித்து, திருத்தம் மற்றும் மீளத்திருத்தம் செய்து பேணுதல்.
06. கமத்தொழில் காணிகளுக்குரிய வாரப்பயிர்ச்செய்கையாளர்களின் பிணக்கு மற்றும் வேறு கமக்காரர்களின் பிணக்குகளைத் தீர்க்கும் பொருட்டு நடவடிக்கை எடுத்தல்.
07. சிறிய நீர்ப்பாசனம் மற்றும் நீர் மூலங்களின் பயன்பாடுகள், பாதுகாப்பு, மற்றும் முகாமைத்துவத்திற்குரிய ஏற்பாடுகளைச் செயற்படுத்தல்.
08. கமநல அபிவிருத்திச் சட்டம் மற்றும் அரசின் கமத்தொழில் கொள்கைகளை மீறி செயற்படுவர்களுக்கு எதிராக சட்ட ரீதியான நடவடிக்கைகளை மேற்கொள்ளல்
09. அரசின் கமத்தொழில் மற்றும் தற்கால அபிவிருத்திக் கருத்திட்டங்களை நடைமுறைப்படுத்தும் போது ஏனைய நிறுவனங்களுக்குத் தேவைப்படும் நிறுவன, சட்ட, உதவி மற்றும் முகாமைத்துவ சேவைகளை வழங்குதல்

திணைக்களத்தின் பொறுப்புகள்

1. கமக்காரர்களின் கமத்தொழில் தேவைகளை நிறைவேற்றுவதன் மூலம் அவர்களது பொருளாதார மற்றும் சமூக பின்னிணியை பலப்படுத்தும் நோக்குடன் மத்தியஸ்தராக முன்னின் நிறைவேற்றும் பொருட்டு ஓட்டு மொத்த கமநல சேவைகள் நிலையங்களை இயக்குவித்தல்.
2. இலங்கையிலுள்ள கமத்தொழில் காணிகளில் செழுமையான அணுகூலங்களைப் பெற்று, இலங்கை வாழ் கமக்காரர்கள் சமூகத்தினரை நிலைபேறான அபிவிருத்தியின் பொருட்டு இட்டுச் செல்லல்
3. கமத்தொழில் காணிகளில் உற்பத்தித் திறனை அதிகரிக்கும் நோக்குடன், விவசாய வீதிகள் அற்ற காணிகளின் பொருட்டு விவசாய வீதிகளை அமைப்பதற்குத் தேவையான அனுமதியை வழங்குதல்.
4. இலங்கையின் கமத்தொழில் கொள்கைகளைத் தயாரிப்பதற்கு கமநலச் சட்டம், அதற்குரிய விதிமுறைகளைத் தயாரிக்கும் பொருட்டு தேவையான தகவல்களை அமைச்சிற்கு வழங்குதல் மற்றும் ஒத்துழைத்தல்.
5. திணைக்களத்தின் மூலம் மேற்கொள்ளப்படும் சிறிய நீர்ப்பாசனங்கள், கட்டடங்கள், கமநல சேவைகள் நிலையங்கள், மாவட்ட அலுவலகம் என்வற்றின் நிரமாணங்கள் மற்றும் திருத்த வேலைகள் தொடர்பான மதிப்பீடுகளை அங்கீகரித்தல்
6. வருடாந்த ஒதுக்கீட்டுச் சட்டத்தினால் அதிகாரம் கிடைக்கப் பெற்ற செலவை முகாமைத்துவம் செய்வதற்கு, நிதிப்பிரமாணம், கட்டளைச்சட்டங்கள், சுற்றுநிருபங்களுக்கு ஏற்ற வகையில் நடவடிக்கைகளை மேற்கொண்டு நாளாந்த, மாதாந்த மற்றும் வருடாந்த கணக்கறிக்கைகளை முறையாகப் பேணுதல்.
7. சுயசக்தியுடனான அபிமானமிக்க கமக்காரர்கள் சமூகத்தை கட்டியெழுப்பும் பொருட்டு தேவையான நிதிப்பலத்தை அச்சமூகத்தினரிடையே தாபிக்கும் பொருட்டு கமக்காரர்கள் சமூகத்தினரை ஒழுங்கமைத்தல்.
8. சிறிய (கிராமிய) நீர்ப்பாசனங்களில் உற்பத்தித்திறனை மேலோங்கச் செய்தல் மற்றும் செய்யும் பொருட்டும் மற்றும் அவற்றை முறையாக முகாமைப்படுத்துவதன் மூலம் அதன் பாதுகாப்பினை உறுதிப்படுத்துவதற்குத் தேவையான வேலைத்திட்டங்களைத் தயாரித்துச் செயற்படுத்தல்.
9. கமநல அபிவிருத்தித் திணைக்களத்திற்குரிய வருடாந்த செயற்படு திட்டத்தைத் தயாரித்தல் மற்றும் அதற்கு ஏற்புடையதாக மாவட்ட மட்டத்தில் மாதாந்த முன்னேற்ற ஆய்வுக் கூட்டங்களை நடாத்துதல் மற்றும் முன்னேற்ற ஆய்வு நடவடிக்கைகளை மேற்கொள்ளல்.
10. திணைக்களத்தினால் செயற்படுத்தப்படும் சகல அபிவிருத்தி வேலைத்திட்டங்களினதும் மாதாந்த முன்னேற்ற அறிக்கைகளைத் தயாரித்தல், அவ்வறிக்கைகளை அமைச்சு மற்றும் கணக்காய்வுப் பிரிவுகளுக்குச் சமர்ப்பித்தல் மற்றும் வருடாந்த செயலாற்றுத் திறன் அறிக்கையைத் தயாரித்து அமைச்சிற்குச் சமர்ப்பித்தல்.

කොණ්ඩවටුවාන ශිලා ලිපිය

සිරිසඟවෝ මහ රජතුමාගේ සහ
 දේවිගෙන් රැජිනගේ පුත්තු
 අභාසලවෙවන් නොහොත් සිව්වෙනි දළපුල මහ රජතුමා
 අභිෂේකලත් දසවෙනි අවුරුද්දෙනි මැදින් මස
 පුර පක්ෂයේ දසවන දවස
 මහා සේනාධිපති සේවාරකස් දවස
 දන්වානායකයන් සතු මෙහෙර දිනාවඩුල්ලේ අරගම
 සම්බන්ධයෙන් පනවන පද නියෝගයන් මෙසේය.

"වරපෙරනාවටයම් සහ උල්වාසින් මෙගමට
 නොපැවතිය යුතුය. අයඛදු ගන්නා ඉඩම් පිලිබඳ
 පරීක්ෂකවරු උතු නම් ඛදු නොපැනවිය යුතුය. හිඟ
 අයඛදු යන ව්‍යාජයෙන් (විකිතීම පිතිය) ගමට
 පිටතින් ඛදු නොගෙනිය යුතුය. නවද ඛදු හිමියන්
 එම භුක්තිවිදින්නන් පහ නොකළ යුතුය. නවද ඛදු
 හිමියන් විසින්ම කුඹුරු නොසෑ යුතුය. පුරමයෙන්
 දඩ නියම කොට තීරණය කරන ලද දෙයට නැවත
 දඩ නොපැනවිය යුතුය. කොට්ඨාශයෙහි ක්‍රියාත්මකව
 පවතින නීති අනුව ගස් වලට සහ වැල් වලට
 අයකරණ ඛදු හැර වැඩියෙන් ඛදු අය නොකළ යුතුය.
 නියෝගයකට පටහැනිව ක්‍රියා කලොත්
 ඒ ඒ වරදට අකස දඩයන් නියම කළ යුතුය.
 කුඹුරු ගැලීමේ නොහොත් නියර ඉස්වසා වතුර යාමට
 ඉඩහැරීමේ වරදට අක දෙකක් දඩ නියම කළ යුතුය.
 සි සැම සම්බන්ධ වරදකට කලං පහක දඩයන්
 නියම කළ යුතුය. මිනි මැරීමේ වරදට දඩ නොගන්නා
 නමුත් වරදකරු රාජ්‍ය නිලධාරීන්ට හාර දිය යුතුය."

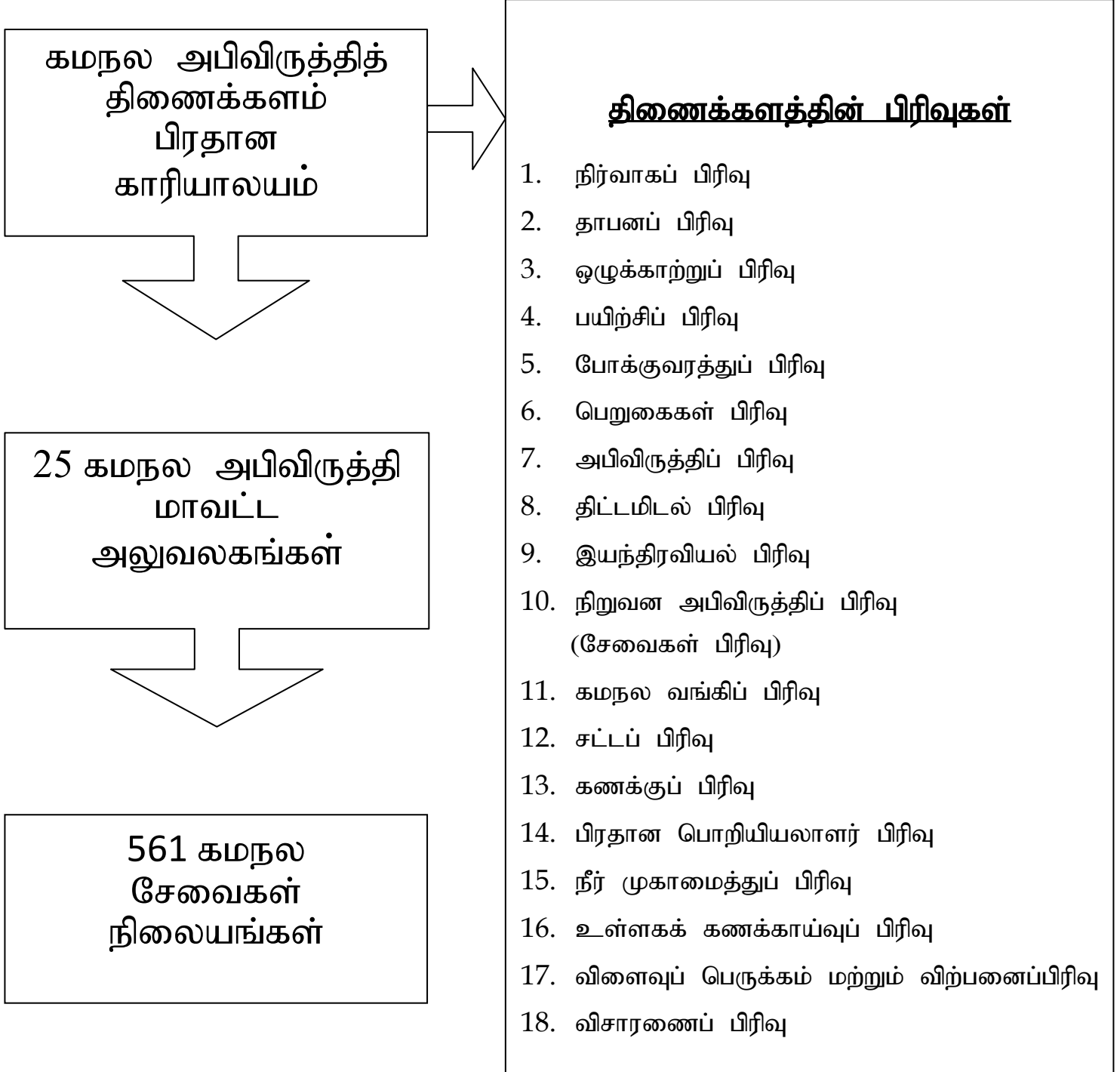
යම් කිසිවෙක් නියම කරන ලද දඩයන් ගෙවීමට
 විරුද්ධවුවහොත් ඒ අතින් ගම්වාසින් විසින් නිශ්චය
 කළ යුතුය. ඉහත සඳහන් කරන ලද දේ වලින් ජනිත
 යම් කිසි වෙන කරුණක් වේ නම් එය මේ නීති
 වලට පටහැනි දෙයක් යයි සලකා, ඒ සඳහා දඩ
 ගනන් ඛලා, පිලිවෙලින් නියම කළ යුතුය.

ගල් මය ව්‍යාපාරයේ සංවේදන කටයුතු සිදුවූ අවධියේදී
 කොන්ඩවටුවාන වැව අසලින් සොයා ගන්නා ලද
 මෙම ශිලා ලිපිය අම්පාර දිස්ත්‍රික් ලේකම් කාර්යාල ගොඩනැගිල්ලේ
 පිවිසුම් ස්ථානයේ අදටත් දැක ගත හැකිය.

ක්‍රි: ව: 837 හතරවන දළපුල රජ දවස (ක්‍රි: ව: 827 - 843)
 ගල්මය නිමිතය ජලකළමනාකරණය හා කෘෂිකාර්මික ඉඩම් භුක්තිය
 පිලිබඳව එකල ලොව ස්වර්ණමය අවධියක පසු බවට මෙම සෙල් ලිපිය සාක්ෂි දරයි.

" ගොවිජන සංවේදන දෙපාර්තමේන්තුවේ,
 දකුණු සහ මෙහෙවර
 පෙර රජ දවස දකුණු සහ මෙහෙවර සමඟ සමපාත වේ. "

கமநல அபிவிருத்தித் திணைக்களத்தின் நிறுவனக் கட்டமைப்பு



கமநல அபிவிருத்தித் திணைக்களத்தின் பிரிவுகளுக்குப் பொறுப்பான உத்தியோகத்தர்கள்

1.	மனித வளங்கள் அபிவிருத்திப் பிரிவு	கமநல அபிவிருத்தி ஆணையாளர்	திரு யூ.பீ. ரோஹண ராஜபக்ஷ
*	நிர்வாகப் பிரிவு	கமநல அபிவிருத்தி உதவி ஆணையாளர் (ப.க.)	திருமதி வீ.பீ. பீற்றர்ஸ்
*	தாபனப் பிரிவு	கமநல அபிவிருத்தி உதவி ஆணையாளர்	திருமதி டபிளியூ.கே. ரணசிங்ஹஆராச்சி
*	ஒழுக்காற்று மற்றும் நிர்வாகப் பிரிவு	கமநல அபிவிருத்தி உதவி ஆணையாளர்	திருமதி வீ.பீ. பீற்றர்ஸ்
*	ஒழுக்காற்று மற்றும் பயிற்சிப் பிரிவு	கமநல அபிவிருத்தி உதவி ஆணையாளர்	திருமதி டபிளியூ.ஐ.ஆர்.ஜே.றொட்ரிகோ
*	போக்குவரத்துப் பிரிவு	கமநல அபிவிருத்தி உதவி ஆணையாளர்	திரு பீ.ஏ.ஏ. வீரவங்ச
*	பெறுகைகள் பிரிவு	கணக்காளர் (பெறுகைகள்)	திருமதி ஜீ.ஏ.ஐ.பீ. விஜேரத்ன
*	விசாரணைப் பிரிவு	பிரிவின் தலைவரொருவர் இதுவரையில் அறிக்கையிடப்படவில்லை	
2.	அபிவிருத்திப் பிரிவு	கமநல அபிவிருத்தி ஆணையாளர்	திரு ஏ.எச்.எம்.எல். அபேரத்ன
*	திட்டமிடல் பிரிவு	உதவிப் பணிப்பாளர் (திட்டமிடல்)	திருமதி எல்.பீ. புத்திக்கா சுஜானி
*	இயந்திரவியல் பிரிவு	கமநல அபிவிருத்தி உதவி ஆணையாளர்	திரு எச்.பீ.எம். குணசேகர
3.	நிறுவன அபிவிருத்திப் பிரிவு (சேவைகள் பிரிவு)	கமநல அபிவிருத்தி ஆணையாளர்	திரு கே.பீ.ஆர்.எச். சில்வா
*	கமநல வங்கிப் பிரிவு	கமநல அபிவிருத்தி உதவி ஆணையாளர்	திருமதி எஸ்.எம்.பீ.கே.டபிளியூ. மெனிக்கே
*	ஃதலு மகளிர் கமக்காரர்களின் ஒழுங்கமைப்புப் பிரிவு		
*	சட்டப் பிரிவு	கமநல அபிவிருத்தி உதவி ஆணையாளர்	திரு எச்.எம். எரங்க அதபத்து
4.	கணக்குப் பிரிவு	பிரதான கணக்காளர்	திரு பீ.ஈ. விதானகமகே
5.	பொறியியல் பிரிவு	பணிப்பாளர் (பொறியியல்)	திருமதி ஆர்.பீ. குணவர்தன
*	நீர் முகாமைத்துப் பிரிவு	பொறியியலாளர்	திரு ஐ.ஐ. பிரபாத் விதாரண
7.	உள்ளகக் கணக்காய்வுப் பிரிவு	பிரதான உள்ளகக் கணக்காய்வு	திரு எம்.எல்.எல்.எஸ். ரணவீர
8.	விளைவுப் பெருக்கம் மற்றும் விற்பனைப் பிரிவு	கமநல அபிவிருத்தி உதவி ஆணையாளர்	திரு ஐ.சீ. நிஷாதி அபேசேகர

1987 ஆம் ஆண்டு தொடக்கம் 2018 ஆம் ஆண்டு வரையில் வெளியிடப்பட்டுள்ள சுற்றுநிருபங்கள்

➤ 1987 ஆம் ஆண்டு தொடக்கம் 2018 ஆம் ஆண்டு வரையில் வெளியிடப்பட்டுள்ள வயற்காணிகள் தொடர்பான சுற்றுநிருபங்கள்

1. 1987.11.25 ஆந் திகதிய 302 என்னும் இலக்கமுடைய சுற்றுநிருபம் - வயற்காணிகளை நிரப்புவதற்கு அனுமதியளித்தல்.
2. 2009.05.19 ஆந் திகதிய 04/2009 என்னும் இலக்கமுடைய சுற்றுநிருபம் - 2000 ஆம் ஆண்டு 46 ம் இலக்கமுடைய கமநல அபிவிருத்திச் சட்டத்தை கமத்தொழில் கொள்கைகளுக்கமைய கமத்தொழில் காணிகளை ஈடுபடுத்தல்.
3. 2009.08.17 ஆந் திகதிய 05/2009 என்னும் இலக்கமுடைய சுற்றுநிருபம் - வயற்காணிகளில் மாணிக்கக்கல் அகழ்வதற்கு அனுமதிப்பத்திரம் வழங்குதல்
4. 2012.11.29 ஆந் திகதிய 14/2012 என்னும் இலக்கமுடைய சுற்றுநிருபம் - ஈர வலயங்களில் தரிசாகவுள்ள வயற்காணிகளில் சுற்றாடலுக்கு பாதிப்பு ஏற்படாதவாறு குறுகிய காலப் பயிர்களை பயிரிடுவதன் மூலம் நிலத்தை உற்பத்தித் திறன் மிக்கதாக பேணுதல்.
5. 2012.12.12 ஆந் திகதிய 15/2012 என்னும் இலக்கமுடைய சுற்றுநிருபம் - தரிசாகவுள்ள வயற்காணிகளில் சுற்றாடலுக்குப் பாதிப்பு ஏற்படாதவாறு குறுகிய காலப்பயிர்கள் (அரையாண்டு) பயிரிடல் மற்றும் நன்னீர் மீன்வளர்ப்புத் திட்டத்தை ஆரம்பிப்பதன் மூலம் நிலத்தை உற்பத்தித் திறன் மிக்கதாக பேணுதல்..
6. 2016.02.24 ஆந் திகதிய 04/2016 என்னும் இலக்கமுடைய சுற்றுநிருபம் - வயற்காணி இடாப்பு மீளத்திருத்த வேலைத்திட்டம் 2015/16.
7. 2017.11.14 ஆந் திகதிய 17/2017 என்னும் இலக்கமுடைய சுற்றுநிருபம் - 2011 ஆம் ஆண்டு 46 ஆம் இலக்கமுடைய கமநல அபிவிருத்தித் (திருத்தச்) சட்டத்தினால் திருத்தம் செய்யப்பட்ட 2000 ஆம் ஆண்டு 46 ஆம் இலக்கமுடைய கமநல அபிவிருத்தச் சட்டத்தின் 53 வது பிரிவின் பிரகாரம் மேற்கொள்ளப்படும் கமத்தொழில் காணி இடாப்பு (வயல்) மீளத்திருத்த வேலைத்திட்டம்.
8. 2018.01.05 ஆந் திகதிய 01/2018 என்னும் இலக்கமுடைய சுற்றுநிருபம் - கமத்தொழில் காணி இடாப்புக்கள் பொது மக்களின் பரிசீலனையின் பொருட்டு திறந்து வைத்தல் மற்றும் திருத்தத்தின் பொருட்டு உரிமை எதிர்ப்புக்களை கையேற்றல் - 2018.
9. 2018.04.20 ஆந் திகதிய 05/2018 என்னும் இலக்கமுடைய சுற்றுநிருபம் - இதுவரையில் கமத்தொழில் காணி இடாப்பிற்கு உட்படுத்தப்படாத மேட்டுக் காணியை உரிமையாளரின் வேண்டுகோளின் பேரில் மேட்டுக்காணி இடாப்பிற்கு உட்படுத்தல்.
10. 2018.04.20 ஆந் திகதிய 06/2018 என்னும் இலக்கமுடைய சுற்றுநிருபம் - 2015/2017 வயற்காணி இடாப்பு மீளத்திருத்த வேலைத்திட்டத்தின் கீழ் அடையாளம் கண்டுள்ள தரிசு வயற்காணிகளுக்குரிய தகவல்கள் அடங்கிய பதிவேடொன்றைத் தயாரித்தல்.
11. 2018.04.27 ஆந் திகதிய 07/2018 என்னும் இலக்கமுடைய சுற்றுநிருபம் - 2011 ஆம் ஆண்டு 46 ஆம் இலக்கமுடைய கமநல அபிவிருத்தித் (திருத்தச்) சட்டத்தினால், திருத்தம் செய்யப்பட்ட 2000 ஆம் ஆண்டு 46 ஆம் இலக்கமுடைய கமநல அபிவிருத்திச் சட்டத்தின் 32 (1), 33(1) மற்றும் 34 (1) பிரிவுகளின் கீழ் வயற்காணியை, கமத்தொழில் அல்லாத வேறு தேவைகளின் பொருட்டு ஈடுபடுத்துவதற்கு அல்லது நிரப்புவதற்கு அனுமதியைப் பெற்றுக் கொள்ளும் செயற்பாடு.

12. 2018.05.24 ஆந் திகதிய 08/2018 என்னும் இலக்கமுடைய சுற்றுநிருபம் - 2011 ஆம் ஆண்டு 46 ஆம் இலக்கமுடைய கமநல அபிவிருத்தித் (திருத்தச்) சட்டத்தினால் திருத்தம் செய்யப்பட்ட 2000 ஆம் ஆண்டு 46 ஆம் இலக்கமுடைய கமநல அபிவிருத்தச் சட்டத்தின் 53 வது பிரிவின் பிரகாரம் மேற்கொள்ளப்படும் கமத்தொழில் காணி இடாப்பு (வயல்) மீளத்திருத்த வேலைத்திட்டம்.
13. 2018.05.17 ஆந் திகதிய 10/2018 என்னும் இலக்கமுடைய சுற்றுநிருபம் - இதுவரையில் எந்தவொரு கமத்தொழில் காணி இடாப்பிற்கு உட்படுத்தப்படாத மேட்டுக் காணியை உரிமையாளரின் வேண்டுகோளின் பேரில் மேட்டுக்காணி இடாப்பிற்கு உட்படுத்தல் மற்றும் ஏதேனும் ஒரு காணியொன்றைக் கமத்தொழில் காணியொன்றல்ல எனப் பிரகடனப்படுத்தல்.
14. 2018.06.12 ஆந் திகதிய 14/2018 என்னும் இலக்கமுடைய சுற்றுநிருபம் - கமத்தொழில் கொள்கைகளுக்கு அணுகுலமாகக் கமத்தொழில் காணிகளை ஈடுபடுத்தல், 2011 ஆம் ஆண்டு 46 ஆம் இலக்கமுடைய கமநல அபிவிருத்தித் (திருத்தச்) சட்டத்தினால் திருத்தம் செய்யப்பட்ட 2000 ஆம் ஆண்டு 46 ஆம் இலக்கமுடைய கமநல அபிவிருத்தச் சட்டம் - பாகம் II
15. 2018.08.01 ஆந் திகதிய 17/2018 என்னும் இலக்கமுடைய சுற்றுநிருபம் - கமத்தொழில் கொள்கைகளுக்கு அணுகுலமாகக் கமத்தொழில் காணிகளை ஈடுபடுத்தல், 2011 ஆம் ஆண்டு 46 ஆம் இலக்கமுடைய கமநல அபிவிருத்தித் (திருத்தச்) சட்டத்தினால் திருத்தம் செய்யப்பட்ட 2000 ஆம் ஆண்டு 46 ஆம் இலக்கமுடைய கமநல அபிவிருத்திச் சட்டம் - பாகம் II. (இது 2018/14 சுற்றுநிருபத்தின் திருத்தமாகும்).
16. 2018.08.27 ஆந் திகதிய 19/2018 என்னும் இலக்கமுடைய சுற்றுநிருபம் - தரிசாகவுள்ள வயற்காணிகளில் சுற்றாடலுக்குப் பாதிப்புக்கள் ஏற்படாதவாறு 2011 ஆம் ஆண்டு 46 ஆம் இலக்கமுடைய கமநல அபிவிருத்தித் (திருத்தச்) சட்டத்தினால் திருத்தம் செய்யப்பட்ட 2000 ஆம் ஆண்டு 46 ஆம் இலக்கமுடைய கமநல அபிவிருத்திச் சட்டத்தின் 30(3), 32(1), 33(1) மற்றும் 34(1) பிரிவுகளின் கீழ் அரையாண்டுப் பயிர்கள் அல்லது பல் வருட பயிர்களைச் செய்கை பண்ணல் அல்லது
17. 2018.09.11 ஆந் திகதிய 21/2018 என்னும் இலக்கமுடைய சுற்றுநிருபம் - 2011 ஆம் ஆண்டு 46 ஆம் இலக்கமுடைய கமநல அபிவிருத்தித் (திருத்தச்) சட்டத்தினால் திருத்தம் செய்யப்பட்ட 2000 ஆம் ஆண்டு 46 ஆம் இலக்கமுடைய கமநல அபிவிருத்திச் சட்டத்தின் 32, 33, 34 மற்றும் 36 பிரிவின் கீழ் வயற்காணிகளில் கனிப்பொருள் வளங்களைப் பெற்றுக் கொள்ளும் (மாணிக்கக்கல் அகழ்தலின் பொருட்டு சுரங்கங்களை அமைத்தல்) செயற்பாட்டின் பொருட்டு வயற்காணிகளை ஈடுபடுத்துவதற்காக அனுமதியைப் பெற்றுக் கொள்ளல். (இச்சுற்றுநிருபம் இரத்துச் செய்யப்பட்டுள்ளது).
18. 2019.02.20 ஆந் திகதிய 24/2018 என்னும் இலக்கமுடைய சுற்றுநிருபம் - 2011 ஆம் ஆண்டு 46 ஆம் இலக்கமுடைய கமநல அபிவிருத்தித் (திருத்தச்) சட்டத்தினால் திருத்தம் செய்யப்பட்ட 2000 ஆம் ஆண்டு 46 ஆம் இலக்கமுடைய கமநல அபிவிருத்திச் சட்டத்தின் 32, 33, 34 மற்றும் 36 பிரிவின் கீழ் வயற்காணிகளில் கனிப்பொருள் வளங்களைப் பெற்றுக் கொள்ளும் (மாணிக்கக்கல் அகழ்தலின் பொருட்டு சுரங்கங்களை அமைத்தல்) செயற்பாட்டின் பொருட்டு வயற்காணிகளை ஈடுபடுத்துவதற்காக அனுமதியைப் பெற்றுக் கொள்ளல். (இச்சுற்றுநிருபம் இரத்துச் செய்யப்பட்டுள்ளது).
19. 2018.11.26 ஆந் திகதிய 23/2018 என்னும் இலக்கமுடைய சுற்றுநிருபம் - இதுவரையில் எந்தவொரு கமத்தொழில் காணி இடாப்பிற்கு உட்படுத்தப்படாத மேட்டுக் காணியை உரிமையாளரின் வேண்டுகோளின் பேரில் கமத்தொழில் (மேட்டுக்) காணி இடாப்பிற்கு உட்படுத்தல் மற்றும் ஏதேனும் ஒரு காணியொன்றைக் கமத்தொழில் காணியொன்றல்ல எனப் பிரகடனப்படுத்தல்.

20. 2018.12.03 ஆந் திகதிய 26/2018 என்னும் இலக்கமுடைய சுற்றுநிருபம் - 06/2018 என்னும் இலக்கமுடைய சுற்றுநிருபத்தின் கீழ் அடையாளம் காணப்பட்டுள்ள "C" வகையிலான தரிசான வயற்காணிகள் தொடர்பான தகவல்களைப் பிரதான காரியாலயத்திற்கு அறிக்கையிடல்.

➤ **2018 ஆம் ஆண்டு வெளியிடப்பட்ட கொடுப்பனவுகள் தொடர்பான சுற்றுநிருபங்கள்**

21. 2018.01.25 ஆந் திகதிய 02/2018 என்னும் இலக்கமுடைய சுற்றுநிருபம் - இயந்திர உதவியாளர்களுக்கு மீற்றர் மணித்தியாலக் கொடுப்பனவு.

22. 2018.12.03 ஆந் திகதிய 27/2018 என்னும் இலக்கமுடைய சுற்றுநிருபம் - சிறிய நீர்ப்பாசனங்களின் மேற்பார்வை மற்றும் ஒருங்கிணைப்பு நடவடிக்கைகளின் பொருட்டு வெளியிலிருந்து வரும் உத்தியோகத்தர்களின் பொருட்டு தேவையான தங்குமிட வசதிகளை ஏற்படுத்துதல்.

➤ **2018 ஆம் ஆண்டு வெளியிடப்பட்ட தேசிய உணவு உற்பத்தி வேலைத்திட்டம் தொடர்பான சுற்றுநிருபங்கள்.**

23. 2018.04.05 ஆந் திகதிய 03/2018 என்னும் இலக்கமுடைய சுற்றுநிருபம் - தேசிய உணவு உற்பத்திப் புரட்சி 2018-2020, வீட்டுத்தோட்ட ஊக்குவிப்பு வேலைத்திட்டத்திற்கு இணைக்கப்பட்டுள்ள இரண்டு வருட விவசாய டிப்ளோமாதாரிகள் / ஒரு வருட சான்றிதழ் பத்திரம் உள்ள உத்தியோகத்தர்கள் / விவசாய ஆராய்ச்சி உற்பத்தி உதவியாளர் உத்தியோகத்தர்களின் செயற்பாடு மற்றும் மதிப்பிடும் முறைகள்.

24. 2018.04.05 ஆந் திகதிய 04/2018 என்னும் இலக்கமுடைய சுற்றுநிருபம் - தேசிய உணவு உற்பத்திப் புரட்சி 2018-2020, வீட்டுத்தோட்ட ஊக்குவிப்பு வேலைத்திட்டத்திற்கு அறிக்கையிட்டுள்ள இரண்டு வருட விவசாயப் பட்டதாரிகள் / ஒரு வருட சான்றிதழ் பத்திரமுடைய உத்தியோகத்தர்கள் மற்றும் விவசாய ஆராய்ச்சி உற்பத்தி உதவியாளர் உத்தியோகத்தர்களின் பொருட்டு வசதிகள் வழங்கும் முறைகள்.

➤ **2018 ஆம் ஆண்டு வெளியிடப்பட்ட வீட்டுத்தோட்டப் பயிர்ச்செய்கை மற்றும் "ஃதஜ்" மகளிர் கமக்காரர்களின் ஒழுங்கமைப்புத் தொடர்பான சுற்றுநிருபங்கள்.**

25. 2018.05.10 ஆந் திகதிய 09/2018 என்னும் இலக்கமுடைய சுற்றுநிருபம் - கமநல வங்கி (முன்னோடிக்) கருத்திட்டம், "ஃதஜ்" மகளிர் தொழில் முனைவோர்களின் பொருட்டான கருத்திட்டக் கடன் முன்மொழிவுத் திட்டம்.

26. 2018.07.26 ஆந் திகதிய 20/2018 என்னும் இலக்கமுடைய சுற்றுநிருபம் - "ஃதஜ்" மகளிர் கமக்காரர்களின் ஒழுங்கமைப்புக்களின் பொருட்டு நுண்ணிதி வேலைத்திட்டத்தை அறிமுகப்படுத்தல், முகாமைத்துவம், நிதிக் கட்டுப்பாடு மற்றும் அறிக்கையிடல்.

➤ **2018 ஆம் ஆண்டு வெளியிடப்பட்ட மானியப்பசளை தொடர்பான சுற்றுநிருபங்கள்.**

27. 2018.05.17 ஆந் திகதிய 11/2018 என்னும் இலக்கமுடைய சுற்றுநிருபம் - மானியப்பசளை வேலைத்திட்டத்தின் கீழ் பசளைத் தொகையைக் கொள்வனவு செய்யும் போது வழங்கப்படும் காசோலைகளை மேல் ஒப்பம் ஒப்பமிடல்.

➤ **2018 ஆம் ஆண்டு வெளியிடப்பட்ட கமநல சேவைகள் குழுக்கள் தொடர்பான சுற்றுநிருபங்கள்.**

28. 2018.05.31 ஆந் திகதிய 12/2018 என்னும் இலக்கமுடைய சுற்றுநிருபம் - 1979 ஆம் ஆண்டு 58 ஆம் இலக்கமுடைய கமநல சேவைகள் சட்டத்தின் கீழ் அமைக்கப்பட்டுள்ள கமநல சேவைகள் குழுக்களின் பொருட்டு கணக்கு வைக்கும் செயற்பாட்டு நடைமுறைகள்.
29. 2018.07.23 ஆந் திகதிய 16/2018 என்னும் இலக்கமுடைய சுற்றுநிருபம் - “கமநலத்தின் பெருமை - 2018” கமநல அபிவிருத்தியில் சிறப்புற்றவர்களின் பொருட்டு கமநல அபிவிருத்தியின் திறன்களின் பொருட்டு சிறப்புற்றவர்களுக்கு வழங்கும் செயலாற்றுத் திறைமையை மதிப்பிடும் தேசிய விருது விழா.

➤ **2018 ஆம் ஆண்டு வெளியிடப்பட்ட சிறிய நீர்ப்பாசனங்கள் தொடர்பான சுற்று நிருபங்கள்**

30. 2018.05.25 ஆந் திகதிய 13/2018 என்னும் இலக்கமுடைய சுற்றுநிருபம் - வெள்ளம் உட்பட அவசர இடர் நிலைமைகளின் போது சிறிய நீர்ப்பாசனம் மற்றும் ஆரம்ப நீர் நிலைகளைப் பாதுகாத்தல்.
31. 2018.08.27 ஆந் திகதிய 18/2018 என்னும் இலக்கமுடைய சுற்றுநிருபம் - தனிப்பட்ட மற்றும் பொது தேவைகளின் பொருட்டு கிராமிய குளக்கரைகளிலிருந்து மண் அகற்றலின் பொருட்டு அனுமதியை வழங்குதல்
32. 2018.11.28 ஆந் திகதிய 25/2018 என்னும் இலக்கமுடைய சுற்றுநிருபம் - சிறிய நீர்ப்பாசன நிர்மாண நடவடிக்கைகளை நிர்வகித்தல் - 2018
33. 2018.12.03 ஆந் திகதிய 27/2018 என்னும் இலக்கமுடைய சுற்றுநிருபம் - சிறிய நீர்ப்பாசனங்களின் மேற்பார்வை மற்றும் இணைப்பு நடவடிக்கைகள் பொருட்டு மாவட்டங்களுக்கு வெளியிலிருந்து வருகை தரும் உத்தியோகத்தர்களின் பொருட்டு தேவையான தங்குமிட வசதிகளை ஏற்படுத்துதல்

➤ **2018 ஆம் ஆண்டு வெளியிடப்பட்ட வரவு செலவு மதிப்பீடுகள் தொடர்பான சுற்றுநிருபங்கள்.**

34. 2018.06.21 ஆந் திகதிய 15/2018 என்னும் இலக்கமுடைய சுற்றுநிருபம் - வரைபு வரவுசெலவு மதிப்பீடு - 2019.
35. 2018.11.06 ஆந் திகதிய 22/2018 என்னும் இலக்கமுடைய சுற்றுநிருபம் - 2018 ஆம் வருடத்தின் கொடுப்பனவு நடவடிக்கைகளை முடிவுறுத்தி, கணக்குகளை மூடுதல் மற்றும் 2019 ஆம் வருடத்தின் கணக்குப் புத்தகங்களைத் திறத்தல்.

கமநல அபிவிருத்தித் திணைக்களம் - பிரதான காரியாலயத்தின் தொலைபேசி இலக்கங்கள்

தொ.இல.	பதவிகள்	பெயர்	தொலைபேசி இலக்கங்கள்			மின்னஞ்சல் முகவரி
			அலுவலகம்	கையடக்க	பெக்ஸ்	
1	ஆணையாளர் நாயகம்	திரு டபிள்யூ.எம்.எம்.பீ. வீரசேகர	011-2691060	071-8300035	011-2693572	commissionerdad@yahoo.com
2	மேலதிக ஆணையாளர் நாயகம்	வெற்றிடம்	-	-	-	-
3	ஆணையாளர் சேவைகள்	திரு கே.பீ.ஆர்.எச். சில்வா	011-2684728	077-3941044	011-2674479	insdev.dad@gmail.com
4	ஆணையாளர் (அபிவிருத்தி)	திரு ஏ.எச்.எம்.எல். அபேர்தன	011-2691070	077-3108998	011-2691478	dad.progress@hotmail.com
5	ஆணையாளர்(மனித வளங்கள் அபிவிருத்தி)	திரு யூ.பீ. ரோஹண ராஜபக்ஷ	011-4884731	077-7546080	011-2694755	rohanaraju@gmail.com
6	பிரதான கணக்காளர்	திரு பீ.ஈ. விதானகமகே	011-2692540	077-7781115	011-2692838	agrarianacct@yahoo.com
7	பணிப்பாளர் (பொறியியல்)	திருமதி ஆர்.பீ. குணவர்தன	011-2691843	071-8571054	011-2691843	engdivisioncolombo@gmail.com
8	உள்ளகக் கணக்காய்வாளர்	திரு எம்.எல்.எல்.எஸ். ரணவீர	011-2681005	071-4833652	011-2681005	medaduwalianage@gmail.com
9	பொறியியலாளர் - நீர் முகாமைத்துவம்	திரு டி.டி. பிரபாத் விதாரண	011-4379728	071-4498097	011-2672712	watmngcolombo@gmail.com
10	உதவி ஆணையாளர் (தாபனம்)	திருமதி டபிள்யூ.கே. ரணசிங்ஹஆராச்சி	011-4884726	071-8220836	0112694755	wathsalakum@yahoo.com
11	உதவி ஆணையாளர்(ஒழுக்காற்று /நிர்வாகம்)	திருமதி வீ.பீ. பீற்றர்ஸ்	011-2695610	071-3366639	011-2691478	vishakapeters@yahoo.com
12	உதவி ஆணையாளர் ஒழுக்காற்று/பயிற்சி)	திருமதி டபிள்யூ.டி.ஆர்.ஜே.ஹொட்ரிகோ	011-2692771	071-9720482	0112674481	ruchini86@gmail.com
13	உதவி ஆணையாளர் (அபிவிருத்தி)	செல்வி பீ.கே. பத்பேரிய	011-2695610	071-1249340	011-2691478	prasadinikpathberiya@gmail.com
14	உதவி ஆணையாளர் (சேவைகள்)	திருமதி ஏ.சீ. கருணாநிலக்க	011-2694207	071-5335367	011-2674479	chathukarunathilaka@gmail.com
15	உதவி ஆணையாளர் (கமநல வங்கி)	திருமதி எஸ்.எம்.பீ.கே.டபிள்யூ. மெனிக்கே	011-2695596	071-4413656	011-2693230	weerasekara_pushpa@yahoo.com
16	உதவி ஆணையாளர் (சட்டம்)	திரு எச்.எம். எரங்க அதபத்து	011-4884732	071-8579733	011-2695702	eranga.ags12@gmail.com
17	உதவி ஆணையாளர் (விளைவுப்பெருக்கம் விற்பனை)	திரு டி.சீ. நிஷாதி அபேசேகர	011-2694205	071-9334667	011-2694206	cnishadi3@gmail.com
18	உதவிப் பணிப்பாளர் (திட்டமிடல்)	திருமதி எல்.பீ. புத்திக்கா சுஜானி	011-2692447	076-6651935	011-2693572	dad.monitoring@gmail.com
19	கணக்காளர் (கொடுப்பனவு / சாராம்சம்)	திருமதி எம்.கே.ஐ. மதுபானி	011-2674482	071-6758037	011-2692838	inoshika17@yahoo.com
20	கணக்காளர் (சம்பளம் / அ.உ.முற்பணம்)	செல்வி கே.ஜீ.எஸ். மதுவந்தி	011-2681837	071-5235039	011-2692838	subani.maduwanthi@gmail.com
21	கணக்காளர் (பெறுகைகள்)	ஜி.ஏ.டி.பீ. விஜேரத்தன	011-2674480	077-2209205	011-2692838	deepawijeratne@gmail.com
22	உதவி ஆணையாளர் (போக்குவரத்து)	திரு பீ.ஏ.ஆனந்த வீரவங்ச	011-2673755	077-6613002	011-2691478	anandawee@gmail.com
23	உதவி ஆணையாளர் (இயந்திரவியல்)	திரு எச்.பீ.எம். குணசேகர	011-2690001	077-7473544	011-2691478	slhpmg@gmail.com
24	நிர்வாக உத்தியோகத்தர் (தாபனம்)	டபிள்யூ.கே. சீதா	011-4884621	071-8205626	011-2694755	-

கமநல அபிவிருத்தித் திணைக்களம்

மாவட்டத்திற்குப் பொறுப்பான பிரதி/உ தவி ஆணையாளர்களின் தொலைபேசி இலக்கம்

தொ.இ	மாவட்டம்	பெயர்	தொலைபேசி			மின்னஞ்சல் முகவரி	
			அலுவலகம்	கையடக்க	பெக்ஸ்	அலுவலகம்	தனிப்பட்ட
1	கொழும்பு	திருமதி பீ.டபிளியூ. சரத்சந்திர	011-4885105	071-6877971	011-2695537	agrariancol@gmail.com	sarangahansi85@gmail.com
			011-2695597				
2	கம்பஹா	திரு ஈ.யூ.டீ.பீ.கே. எஹேலேபொல	033-2222698	071-2844000	033-2239555	addogampaha@gmail.com	ehelepola525@gmail.com
3	களுத்துறை	திருமதி எம்.ஏ.ஏ.ஜி. அபயகுணவர்தன	034-2222404	071-4767528	034-2222407	agrarian.kalutara@gmail.com	rrasangikap17@gmail.com
		திருமதி எச்.பீ.கே. ரஞ்சனி		071-8319302			-
4	கண்டி	திரு ரீ.ஏ. ரணசிங்ஹ	081-2388753	070-2048526	081-2388753	kandy2agrarian@gmail.com	thilankaanuradha@gmail.com
		திருமதி எஸ்.எம்.பீ.கே.டபிளீயூ. மெனிக்கே	081-2388138	071-4413656			weerasekara.pushpa@yahoo.com
5	மாத்தளை	திருமதி பீ.எம்.சீ.எச்.குமாரிஹாமி	066-2222284	071-2763650	066-2050065	dadmatale@gmail.com	hashiku87@gmail.com
		திரு டி.எம்.ரீ.பீ. திசாநாயக்க	066-4935158	071-4455893			thilakdissa64@gmail.com
6	நுவரெலிய	திரு ரீ.ஏ. ரணசிங்ஹ (ப.க.)	052-2222308	070-2048526	052-2222308	ag6nuwaraeliya@yahoo.com	thilankaanuradha@gmail.com
		திரு டி.எம்.ரீ.பீ. திசாநாயக்க		071-4455893			thilakdissa64@gmail.com
7	காலி	திருமதி காஞ்சனா சதுராணி	091-4935463	071-0881943	091-2223239	chin.dilini@gmail.com	cchathu100@gmail.com
8	மாத்தறை	திருமதி டி.எச்.யூ. சந்தமாலி	041-2222115	071-4923338	041-2237815	dadmatara@gmail.com	sandamali456@yahoo.com
9	அம்பாந்தோட்டை	திரு ஆர்.ஏ.எஸ். பிரேமலால்	047-2220192	071-3776632	047-2220191	addohambanthota@gmail.com	rasamanpremalal@gmail.com
		திரு ஏ.எஸ்.டபிளீயூ. தஹநாயக்க	047-4928613	071-8149632			aswd@gmail.com
10	குருநாகலை	திரு டபிளீயூ.எம்.என்.ஜி. புத்ததாச	037-2222914	071-4474693	037-2225487	dadkurunegala@gmail.com	wmnpbuddhadasa12@gmail.com
		திரு ஜே.கே. ஜயநந்தன		076-5382658			kalanajayananda@gmail.com

11	புத்தளம்	திரு எஸ்.பி.பி. சேனாதீர	032-2222596	070-2198800	032-2222569	dadchilaw@gmail.com	-
12	அனுராதபுரம்	திரு டபிள்யூ.எம்.என்.ஜீ. புத்ததாச (ப.க.)	025-2222812	071-4474693	025-2053550	dadanurapura@gmail.com	wmpnbuddhadasa12@gmail.com
		திரு எஸ்.வை.உ.ஏ. சோமவங்ச		071-0846386			asangasomawansa@yahoo.com
13	பொலொன்னறுவை	திருமதி பீ.எம்.சீ.எச்.குமாரிஹாமி (ப.க.)	027-2222183	071-2763650	027-2222183	acpolonnaruwa@gmail.com	hashiku87@gmail.com
14	பதுளை	திருமதி என்.சீ. ஹென்நாயக்க	055-2222458	071-8496595	055-2231458	badulladad@gmail.com	www.hennayakenc@gmail.com
15	மொறாகலை	திரு பீ.ஏ. மதுசங்க	055-2276115	070-2002211	055-2276033	agrarianmonaragala@yahoo.com	asela.madushanka@yahoo.com
		திருமதி ஏ.ஆர்.ஆர். ராமநாயக்க		071-8065570			ramyalatharamanayake@gmail.com
16	இரத்தினபுரி	திருமதி குமாரி கமளத்திகே	045-2222439	071-0833800	045-2226639	dadrnp@gmail.com	kumarigamaethige912@gmail.com
		திரு டபிள்யூ. குணசேன		071-4590565			-
17	கேகாலை	திருமதி சாகரிகா உ.கே. மெதிவக்க	035-2222567	077-1118737	035-2222567	dadkeg@gmail.com	smediwaka@gmail.com
		திருமதி ஏ. தேவபிரிய		071-4455948			anushadewapriya1231@gmail.com
18	அம்பாறை	திருமதி எல்.ஜீ. சோமதாச	063-2222472	077 -9303593	063-2223198	acadampara@gmail.com	chaminisomadasa@gmail.com
19	வவுனியா	திரு ஆர். விஜயகுமார்	024-2222362	0778-317443	024-2228069	dadvavuniya@gmail.com	svvijayam@gmail.com
20	முல்லைத்தீவு	திரு எஸ். புனிதகுமார்	021-2290048	077-6016775	021-2290049	acadmullaitivu@gmail.com	gowsedhan1992@gmail.com
21	கிளிநொச்சி	திரு வீ. ஆயகுலன்	021-2285904	077-3433914	021-2285904	dad.kili@yahoo.com	ayakulan1212@yahoo.com
22	மட்டக்களப்பு	திரு கே. ஜகன்நாத்	065-2222471	077-7512266	065-2222912	acadbatticaloa@gmail.com	kjahannath@gmail.com
23	மன்னார்	திரு பீ. தேவரான்	023-2222162	077-8448625	023-2251762	dadmanner@gmail.com	thevarathan19@gmail.com
24	திருகோணமலை	திருமதி எஸ். வருணி	026-4925291	077-3220221	026-2222657	dadtrinc@yahoo.com	svruny6@gmail.com
25	யாழ்ப்பாணம்	திரு ஆர் நிசாந்தன்	021-2222396	077-7201371	021-2224058	dadjaffna@yahoo.com	nishanth_thala@yahoo.com

கமநல அபிவிருத்தித் திணைக்களம்
பொறியியலாளர்களின் தொலைபேசி இலக்கம்

தொ.இ.	பிராந்திய பொறியிலாளருக்கு பொறுப்புக்கள் கையளிக்கப்பட்டுள்ள வலயங்கள் மற்றும் பதவிப் பெயர்	பெயர்	தொலைபேசி			மின்னஞ்சல் முகவரி
			அலுவலகம்	கையடக்க	பெக்ஸ்	
1	பணிப்பாளர் (பொறியியல்)	திருமதி ஆர்.பீ. குணவர்தன	011-4885074	071-8571054	011-2691843	engdivisioncolombo@gmail.com
2	நீர் முகாமைத்துவப் பிரிவு - காலி	வெற்றிடம்	091-4935463	-	091-2223239	-
3	பிரதான பொறியியலாளர்- நீர் முகாமைத்துவம்	ஐ.ஐ. பிரபாத் விதாரண	011-4379728	071-4498097	011-2672712	watmngcolombo@gmail.com
4	மட்டக்களப்பு மாவட்ட அலுவலகம்	மட்டக்களப்பு	065-2222471	-	065-2222912	-
		மொனறாகலை	055-2276115		055-2276033	
5	யாழ்ப்பாண மாவட்ட அலுவலகம்	யாழ்ப்பாணம்	021-2222396	071-4200044	021-2224058	kdineshkumaran@yahoo.com
		கிளிநொச்சி	021-2285904		021-2285904	
		வவுனியா	024-2222362		024-2228069	
6	அம்பாந்தோட்டை மாவட்ட அலுவலகம்	அம்பாந்தோட்டை	047-2220192	071-8359279	047-2220191	kalyana1969@gmail.com
		மாத்தறை	041-2222115		041-2237815	
7	அம்பாறை மாவட்ட அலுவலகம்	அம்பாறை	063-2222472	077-7240425	063-2223198	riyasath99@gmail.com
		திருகோணமலை	026-4925291		026-2222657	
		முல்லைத்தீவு	021-2290048		021-2290049	
8	குருநாகலை மாவட்ட அலுவலகம்	குருநாகலை	037-2222914	077-6601463	037-2225487	-
		புத்தளம்	032-2222596		032-2222569	
		மன்னார்	023-2222162		023-2251762	
9	மாத்தளை மாவட்ட அலுவலகம்	மாத்தளை	066-2222284	071-8023970	066-2050065	senanayakera@yahoo.com
		கண்டி	081-2388138		0812388753	
		பிரதான காரியாலயம்	011-4379728		011-2672712	
10	நுவரெலியா மாவட்ட அலுவலகம்	நுவரெலியா	052-2222308	077-3767303	052-2222308	pprem38@yahoo.com
		பதுளை	055-2222458		055-2231458	
11	அனுராதபுர மாவட்ட அலுவலகம்	அனுராதபுரம்	025-2227385	-	025-2222422	-
		பொலொன்னறுவை	027-2222183		027-2222183	
12	கேகாலை மாவட்ட அலுவலகம்	கேகாலை	035-2222567	071-092680	035-2222567	-
		இரத்தினபுரி	045-2222439		045-2226639	
		கம்பஹா	033-2222698		033-2239555	

**கமநல அபிவிருத்தித் திணைக்களம்
கணக்காளர்களின் தொலைபேசி இலக்கங்கள்**

தொ.இல.	மாவட்டம்	பெயர்	தொலைபேசி		மின்னஞ்சல் முகவரி
			அலுவலகம்	கையடக்க	
1	பதுளை / மொனறாகலை	திருமதி எம்.டபிள்யூ.சீ. புஷ்பலதா	055-2222458	071-0577774	badulladad@gmail.com
2	வவுனியா	திரு எஸ். ஞானகரன்	024-2222362	077-3603785	s.g.haran@gmail.com
3	அனுராதபுரம் / மாத்தளை	டபிள்யூ.இ.ஐ.எஸ். பத்மசிறி	025-2053550	071-0164224	saman.pathmasiri@gmail.com
4	குருநாகலை/புத்தளம் (ப.க.)	திரு டி.பி.இ. சேரசிங்ஹ	032- 2222596	071-9201020	kru.agrarianacct@yahoo.com
5	களுத்துறை/கொழும்பு/கம்பஹா	திருமதி ஜி.ரீ.ஈ. தில்ருக்ஷி	034-2222404	070-2708766	agrarian.kalutara@gmail.com
6	முல்லைத்தீவு	திருமதி ராஜலக்ஷ்சுமி தர்சன்	021-2290048	077-9906074	rajaluxumys@gmail.com
7	மட்டக்களப்பு	திருமதி ரீ. சசிகுமார்	065-2222471	077-4984941	acadbatticaloa@gmail.com
8	அம்பாறை / திருகோணமலை	திருமதி டபிள்யூ.எஸ். நகீபா	063-3630107	077-9773977	nakeebaseusl@yahoo.com
9	யாழ்ப்பாணம் / மன்னார் (ப.க.)	திரு கே. சுரேஷ்குமார்	021-2222396	0779352884	kunalingamsureskumar@yahoo.com

விவசாய அமைச்சின் தொலைபேசி இலக்கங்கள்

தொ.இல	பெயர்	பதவி	தொலைபேசி இலக்கம்	கையடக்க	பெக்ஸ் இலக்கம்
1	விவசாய அமைச்சு	பொது தொலைபேசி இலக்கம்	0112869553		0112868910
			0112872093		
			0112872097		
			0112888902		
			0112034346		
2	கௌரவ பீ. ஹெரிசன் அவர்கள்	விவசாய, கிராமிய பொருளாதார அலுவல்கள், கால்நடை வளங்கள் அபிவிருத்தி, நீர்ப்பாசனம் மற்றும் நீரியல் வளங்கள் அபிவிருத்தி அமைச்சர்	0112863460		-
			0112868915		
			0112882316		
			0112882576		
3	கௌரவ வசந்த அலுவலிஹாரே அவர்கள்	விவசாய, கிராமிய பொருளாதார மற்றும் நீர்ப்பாசன இராஜாங்க அமைச்சர்	0112877162		-
	கௌரவ அமீர் அலி அவர்கள்		0112887432		
	0112868927				
4	திரு கே.உ.எஸ். ருவன்சந்திர	செயலாளர்	0112868920	0774707680	0112863497
			0112871973		
5	திரு உ.ரீ. பந்துலசேன	முன்னைய இராஜாங்க அமைச்சின் செயலாளர்	0112886510		0112886512
6	திரு பீ.எஸ்.கே.ஆர். வீரகோன்	மேலதிக செயலாளர் (நிர்வாகம் மற்றும் மனித வளங்கள் அபிவிருத்தி)	0112886509		011-2868910
7	பேராசிரியர் டபிள்யூ.எம்.டபிள்யூ. வீரகோன்	மேலதிக செயலாளர் (விவசாய அபிவிருத்தி) (ப.க.)	0112863593		0112869698
8	போராசிரியர் கே. ஹெட்டிஆராச்சி	மேலதிக செயலாளர் (விவசாய தொழில்நுட்பம்) (ப.க.)	0112887431		0112868926
9	திருமதி என்.என். டயஸ்	மேலதிக செயலாளர் (இயக்கம் மற்றும் மதிப்பீடு)	0112879271		-
10	திரு எஸ்.எல்.ஜி. சந்திரசிறி	பிரதான நிதி உத்தியோகத்தர் (ப.க.)	0112863669		0112863669
11	திரு ஜி.எஸ்.எஸ். விஜேரத்தன்	சிரேஷ்ட உதவிச் செயலாளர் (பெறுகைகள்)	0112034322		-
12	திருமதி பிரியங்கா எச் ஹந்துன்ஹேவா	சிரேஷ்ட உதவிச் செயலாளர் (மனித வளங்கள் அபிவிருத்தி)	0112034303		0112887400
13	திருமதி ஜி.எல்.ஜி. பெரேரா	சிரேஷ்ட உதவிச் செயலாளர்(நிர்வாகம் மற்றும் போக்குவரத்து)	0112034306		-

14	திருமதி எம்.கே.ரீ. சஜீவனி	சிரேஷ்ட உதவிச் செயலாளர் (கமநல சேவைகள்)	0112034342		-
15	திரு டபிள்யூ.டபிள்யூ.எஸ். மங்கள	பணிப்பாளர் (திட்டமிடல்)	0112034318 0112887430	0715154151	0112863695
16	திருமதி டி.கே. அனுராதா	பணிப்பாளர்(இயக்கம் மற்றும் மதிப்பீடு)	011-2034356		-
17	திருமதி சீ.ஐ. தர்மசேன	பணிப்பாளர் (அபிவிருத்தி)	0112878675		0112869698
18	திரு எம்.ஜி.ஏ.பி. குமார்	பணிப்பாளர் (விவசாய மற்றும் கமநல சேவைகள் அபிவிருத்தி (ப.க.)	0112888909	0712882385	011-2887448
19	திரு ரீ.எச். அமரசிங்ஹ	பணிப்பாளர் (விவசாய தொழில்நுட்பம்) (ப.க.)	0112878674		011-2887423
20	திரு கே.டபிள்யூ.எஸ். சத்தானந்த	பணிப்பாளர் (புள்ளிவிபரம்)	0112034331		0112877657
21	திரு ஜி. அஜித் புஷ்பகுமார்	பணிப்பாளர் பசளை செயலகம் (ப.க.)	0112034324		011-2887448
22	திரு டபிள்யூ.எம். வன்னிநாயக்க	பணிப்பாளர் (ஊடகம்)	0112034340		-
23	திரு பி.என்.என். ஜயநெத்தி	பிரதிப் பணிப்பாளர் (கருத்திட்டம்)	0112034351		0112887431
24	திரு ஈ.எம்.எஸ். ஏக்கநாயக்க	உதவிப் பணிப்பாளர் (அபிவிருத்தி)	0112034316		-
25	திரு எச்.பி.ஈ.எம். திசேரா	உதவிப் பணிப்பாளர் (திட்டமிடல்)	0112034319	0718616150	0112863695
26	திரு எஸ்.ஏ.எஸ்.கே. சேனாதீர்	உதவிப் பணிப்பாளர் (விவசாய உள்ளீடுகள் முகாமைத்துவம்)	0112034341		-
27	திருமதி டபிள்யூ. மதுஷா ஆர் வீரக்கொடி	உதவிப் பணிப்பாளர் (அபிவிருத்தி)	0112034357		-
28	திருமதி எஸ்.ரீ. சிரிமான்ன	உதவிச் செயலாளர் (கமநல சேவைகள்)	0112034343		-
29	திருமதி ஆர்.ஜி. உத்பலா ஏ. குணசேகர	உதவிச் செயலாளர் (மனித வளங்கள் அபிவிருத்தி)	0112034304		-
30	திருமதி எஸ். அன்பரசி	உதவிச் செயலாளர் (மனித வளங்கள் அபிவிருத்தி)	0112034355		-
31	திருமதி எஸ்.ஏ. நதீஷா தர்சனி	உதவிப் பணிப்பாளர் (அபிவிருத்தி)	0112034315		-
32	திருமதி டி.என். அம்பேபிட்டிய	உதவிப் பணிப்பாளர் (இயக்கம் மற்றும் மதிப்பீடு)	0112034321		-
33	திருமதி எச்.எல்.பி.என். செவ்வந்தி	உதவிப் பணிப்பாளர் (திட்டமிடல்)	0112034320	0714452332	-
34	திரு ஆர்.எம். ஜினதாச	பணிப்பாளர் (பொறியியல்)	0112034301		-
35	திரு எஸ். சகி மொஹாமட்	இயந்திரவியல் பொறியியலாளர்	0112034302		-
36	திருமதி கே.ஐ.ஜி.என். ஜயசிங்ஹ	கணக்காளர் (நிதி மற்றும் கருத்திட்டம்)	0112034309		-

37	திருமதி எம்.கே.எம்.மிஹிராணி	கணக்காளர் (முற்பணம் மற்றும் நிறுவன நிதி முகாமைத்துவம்)	0112034347		-
38	திருமதி எம்.ரீ. தில்ஹானி	கணக்காளர் (செலவுகள்)	0112034310		-
39	செல்வி எச்.கே.ஜே. தேவிகா	உதவிப் பணிப்பாளர் (நிர்வாகம் II)	0112034307		-
40	திருமதி ஜி.கே.ஐ.எச். மெனிகே	புள்ளி விபரவியலாளர்	0112034332		0112877657
41	திரு கே.எச்.டபிள்யூ.எம். கருணாரத்ன	உதவிப் பணிப்பாளர் (பசளை)	0112034329	0718322920	-
42	திரு பீ.எச். றொஹான் இந்துக்க	உதவிப் பணிப்பாளர் (பசளை)	0112034330	0778662898	-
43	திரு கசன் மஹதன்தில	உதவிப் பணிப்பாளர் (பசளை)	0112034337	0776669818	-
44	திரு ஏ.ஜி.ஐ.கே.எஸ்.கே. விஜேசுந்தர	உதவிப் பணிப்பாளர் (பசளை)	0112034327	0776667881	-
45	திரு ஜி.ஆர்.ஐ. குணரத்ன	உதவிப் பணிப்பாளர் (பசளை)	0112034326	0775556400	-
46	திரு ஏ.ஆர்.எம்.ஜி. நவரத்ன பண்டார	உதவிப் பணிப்பாளர் (பசளை)	0112034328		-
47	திரு ஈ.என்.ஐ.எஸ்.ஐ. எதிரிகூரிய	உதவிப் பணிப்பாளர் (பசளை)	0112034325	0773497565	-
48	திரு ஆர்.எம்.ரீ. புஷ்பகுமார	உதவிப் பணிப்பாளர் (பசளை)	0112034324	0776479357	-
49	திருமதி ஆர்.பீ.என். சுஜீவனி	நிர்வாக உத்தியோகத்தர்	0112077717		-
50	திரு எச்.எம்.ஐ. தேசபிரிய	தகவல் மற்றும் தொடர்பாடல் தொழில்நுட்ப உத்தியோகத்தர்	0112887415		-
51	திருமதி ஆர்.பீ. சுனந்தா பத்மினி	கணக்காய்வு அதிகாரி	0112034344		
52	திரு எச் பாஷ்வர சேனாங்க	கௌரவ விவசாய அமைச்சரின் ஊடாகச் செயலாளர்	0112034339		-
56	திரு கயான் ஹெக்டர்	சட்ட அலுவலர்	0112034314		-
53	செல்வி எம்.ஐ.கே.ஏ. பிரசங்கி	மொழி பெயர்ப்பாளர்	0112034313		-
53	கமக்காரர் பொறுப்பு நிதியம்	-	0112034323		0112878677
54	வெளிநாட்டுப் பயிற்சிப் பிரிவு (பொது)	-	0112034305		0112887400
55	நிர்வாகப் பிரிவு (பொது)	-	-		0112885405
57	நூலகம்	-	0112034349		-
58	அரசு கணக்காய்வுப் பிரிவு	-	0112034344		-
59	ஊடகப் பிரிவு	-	0112034338		-
60	கணனிப் பிரிவு	-	0112034333		-

கமநலத் துறையுடன் தொடர்புடைய ஏனைய நிறுவனங்கள் தொடர்பான தகவல்கள்

தொ.இ.	நிறுவனம்	தொலைபேசி இலக்கம்	பெக்ஸ் இலக்கம்
1	விவசாய அமைச்சு	011-2869553	011-2868910
		011-2872093	
2	சிறு ஏற்றுமதிப் பயிர்கள் ஊக்குவிப்பு அமைச்சு	011-2887405	011-2863548
3	கடற்றொழில் மற்றும் நீரியல் வளங்கள் அபிவிருத்தி அமைச்சு	011-2446183/5	011-2541184
4	சுற்றாடல் அமைச்சு	011-2882112/3	011-2865452 011-2877292
5	கால்நடை வளங்கள் மற்றும் கிராமிய பொருளாதா அபிவிருத்தி அமைச்சு	011-2541369	011-2338278
6	பெருந்தோட்டத் துறை அமைச்சு	011-2302625/29	011-2328154
7	நீர்ப்பாசன அமைச்சு	011-2684710	011-2676846
8	விவசாயத் திணைக்களம்	081-2388331-4	
9	கால் நடை உற்பத்தி மற்றும் சுகாதாரத் திணைக்களம்	081-2388462	081-2388619
		081-2238189	
10	உணவு ஆணையாளர் திணைக்களம்	011-2421211	011-2434291
11	கடற்றொழில் மற்றும் நீரியல் வளங்கள் திணைக்களம்	011-2449170	011-2449170
		011-2472187	
12	வனப் பாதுகாப்புத் திணைக்களம்	011-2866616	011-2866633
13	வனவிலங்குப் பாதுகாப்புத் திணைக்களம்	011-2888585	011-2883355
14	நீர்ப்பாசனத் திணைக்களம்	011-2581162	011-2505890
15	ஏற்றுமதி விவசாயத் திணைக்களம்	081-2388364	081-2388738
16	ஹெக்டல் கொப்பேகடுவ விவசாய ஆராய்ச்சி மற்றும் பயிற்சி நிறுவனம்	011-2698539	011-2692423
		011-2698541	
17	அறுவடைக்குப் பின்னரான தொழில்நுட்ப நிறுவனம்	011-2866846	025-2225765
			025-2220149
18	மத்திய சுற்றாடல் அதிகார சபை	011-2888999	011-2872347

19	தேசிய பசளை செயலகம்	011-2885402	011-2887447
20	வரையறுக்கப்பட்ட இலங்கை பசளைக் கம்பனி	011-2930298	011-2947763
		011-2944000	
21	வரையறுக்கப்பட்ட கொழும்பு கொமர்ஷல் பசளைக் கம்பனி	011-2948102-3	011-2930547
22	வரையறுக்கப்பட்ட ஜனதா பசளைக் கம்பனி	011-2522109	011-2525136
23	இலங்கை கடற்றொழில் கூட்டுத்தாபனம்	011-2523227-8	011-2523385
24	தெங்குப் பயிர்ச்செய்கை சபை	011-2861331	011-5549507
		011-2861332	
25	தெங்கு அபிவிருத்தி அதிகார சபை	011-2502502-4	011-2508729
26	தெங்கு ஆராய்ச்சி நிறுவனம்	031-2255300	031-2257391
		011-2256893	
27	இறப்பர் ஆராய்ச்சி நிறுவனம்	011-2635142	011-2605171
		034-2247426	034-2247427
28	இலங்கை தேயிலை ஆராய்ச்சி நிறுவனம்	052-2258201	052-2258311
		052-2258386	
29	நெல் சந்தைப்படுத்தும் சபை	011-2335412	011-2835410
		011-2335471	
30	காணி நிரப்புதல் மற்றும் அபிவிருத்திக் கூட்டுத்தாபனம்	011-2862152	011-2335463
31	சேவைக்காலப் பயிற்சி நிறுவனம்	011-2388146	
32	மகாவெலி அதிகார சபை	011-2687491-2	011-2687391
33	விவசாய மற்றும் கமநலக் காப்புறுதிச் சபை	011-5384000	011-2812573
34	இலங்கை கமத்தொழில் ஆராய்ச்சிக் கொள்கைகள் சபை	011-2697103	011-2682951
35	தேசிய உணவு ஊக்குவிப்புச் சபை	011-2506895	011-2506907
36	இலங்கை அணுசக்தி அதிகார சபை	011-2533427-8	011-2533448
		011-2534205-10	

**கமநல அபிவிருத்தித் திணைக்களத்தின் அலுவலக ஆளணிக் கட்டமைப்பு
(2018.12.31 ஆந் திகதிக்கு)**

விபரம்	அனுமதிக்கப்பட்ட ஊழியர்களின் எண்ணிக்கை	தற்போதுள்ள ஊழியர்களின் எண்ணிக்கை	வெற்றிடமாகவுள்ள ஊழியர்களின் எண்ணிக்கை
▪ சிரேஷ்ட மட்டம்	125	72	55
▪ மூன்றாம் நிலை மட்டம்	643	514	129
▪ இரண்டாம் நிலை மட்டம்	16,065	13,100	3,114
▪ கனிஷ்ட மட்டம்	1,572	875	697
மொத்தம்	18,405	14,561	3,995

தொ. இ.	பதவி	சேவை/ வகுப்பு	அனுமதிக்கப்பட்ட எண்ணிக்கை	உள்ள எண்ணி	வெற்றிட எண்ணி
சிரேஷ்ட மட்டம்					
1	ஆணையாளர் நாயகம்	இ.நி.சே. (விசேட)	1	1	0
2	மேலதிக ஆணையாளர் நாயகம்	இ.நி.சே. (விசேட)	1	1	0
3	கமநல அபிவிருத்தி ஆணையாளர்	இ.நி.சே. - I	3	3	0
4	கமநல அபிவிருத்தி பிரதி ஆணையாளர்	இ.நி.சே. - II இ.நி.சே. - III	43	3	15
5	கமநல அபிவிருத்தி பிரதி ஆணையாளர்			27	
6	பணிப்பாளர் (பொறியியல்)	இ.பொ.சே. - I	1	1	0
7	பொறியியலாளர்	இ.பொ.சே. - III, II	12	10	2
8	பொறியியலாளர் (இயந்திரவியல்)	இ.பொ.சே. - III, II	1	0	1
9	பிரதான கணக்காளர்	இ.க.சே - I	1	1	0
10	கணக்காளர்	இ.க.சே. - III, II	29	11	18
11	உள்ளகக் கணக்காய்வாளர்	இ.க.சே. - I	1	1	0
12	உதவி / பிரதிப் பணிப்பாளர் (திட்டமிடல்)	இ.தி.சே - III, II	1	1	0
13	பிரதி / உதவி ஆணையாளர் (திணை)	திணைக்கள சேவை-III, II	28	10	18
14	சட்ட அலுவலர்	திணைக்கள சேவை-III, II	1	0	1
15	உதவி ஆணையாளர் (இயந்திரவியல்)	திணைக்கள சேவை - விசேட	2	2	0
மூன்றாம் நிலை மட்டம்					
16	கமநல அபிவிருத்தி உத்தியோகத்தர் (விசேட)	திணைக்கள - சிறப்பு	30	0	30
17	நிர்வாக உத்தியோகத்தர்	பொ.மு.உ.சே. - சிறப்பு	31	9	22
18	தொழில்நுட்ப உத்தியோகத்தர் (விசேட)	இ.தொ.சே.	22	4	18
19	கமநல அபிவிருத்தி உத்தியோகத்தர்	திணைக்கள - III, II, I	557	500	57
20	தகவல் தொ.தொ.நுட்ப உத்தியோகத்தர்	இ.த.தொ.சே.	1	0	1
21	மொழிபெயர்ப்பாளர்	மொழிபெயர்ப்பாளர் சேவை - II, I	2	1	1

இரண்டாம் நிலை மட்டம்					
22	சட்ட உதவியாளர்	அ.உ.சே.(திணை)		13	
23	கமநல வங்கி கருத்திட்ட உதவியாளர்	அ.உ.சே.(திணை)		31	
24	அபிவிருத்தி உதவியாளர்	அ.உ.சே.(திணை)	247	110	53
25	விவசாய உற்பத்திக் கருத்திட்ட உதவியாளர்	அ.உ.சே.(திணை)		40	
26	அபிவிருத்தி உத்தியோகத்தர்- I,II,III	அ.உ.சே.(- I,II,III)	2,500	1,962	538
27	பட்டதாரி பயிலுனர் அபிவிருத்தி உத்தியோகத்தர்			149	
28	கமநல வங்கி உத்தியோகத்தர்	திணைக்கள	559	0	559
29	உதவிக் கமநல வங்கி உத்தியோகத்தர்	திணைக்கள	559	0	559
30	தொழில்நுட்ப உதவியாளர்	தொழில்நுட்ப சேவை	17	0	17
31	தொழில்நுட்ப உத்தியோகத்தர் -I, II, III	இ.தொ.சே - I, II, III	105	85	20
32	படவரைஞர் - I, II, III	இ.தொ.சே - I, II, III	1	1	0
33	நூலகர்	நூலக சேவை	1	0	1
34	பொது முகாமைத்துவ சேவை -I, II, III	பொ.மு.உ.சே - I, II, III	538	471	67
35	கமநல சேவைகள் நிலைய எழுதுனர் - I, II, III	திணைக்கள - I, II, III	1,118	867	251
36	விவசாய ஆராய்ச்சி உற்பத்தி I, II	திணைக்கள - I, II, III	10,400	9,367	1,033
38	வெளிக்கள உதவியாளர்	திணைக்கள - I, II, III	2	0	2
39	சுரு/தட்டெழுத்தாளர்	திணைக்கள	15	4	11
40	தகவல் தொடர்பாடல் தொழில்நுட்ப உதவியாளர்	இ.தொ.தொ.சே. - I, II, III	3	0	3
கனிஷ்ட மட்டம்					
41	சாரதி - I, II, III	சாரதி சேவை - I, II, III	111	90	21
42	இயந்திர நுட்பவியலாளர்	திணைக்கள - I, II, III	8	0	8
43	இயந்திர இயக்குனர்	நிரந்தர - I, II, III	36	34	2
44	சாரதி உதவியாளர்	திணைக்கள - I, II, III	21	5	16
45	அலுவலக உதவியாளர் - I, II, III	அ.உ.சே. - I, II, III	110	86	24
46	சுற்றுலா விடுதிக் காப்பாளர்	திணைக்கள - I, II, III	7	3	4
47	தொழிலாளி	திணைக்கள	559	349	210
48	காவலாளி	திணைக்கள	671	291	380
49	இயந்திர உதவியாளர்	நிரந்தர	32	14	18
50	பயிற்றப்படாத தொழிலாளி	திணைக்கள	17	3	14
	மொத்தம்		18,405	14,561	3,995

**மாவட்ட மட்டத்தில் கடமையாற்றும் கமநல அபிவிருத்தி உத்தியோகத்தர்கள்,
தொழில்நுட்ப உத்தியோகத்தர்கள், விவசாய ஆராய்ச்சி உற்பத்தி உதவியாளர்
உத்தியோகத்தர்கள்**

- * கமநல அபிவிருத்தி உத்தியோகத்தர்கள் எண்ணிக்கை 500
- * தொழில்நுட்ப உத்தியோகத்தர்கள் எண்ணிக்கை 85
- * விவசாய ஆராய்ச்சி உற்பத்தி உதவியாளர் உத்தியோகத்தர்கள்_எண்ணிக்கை 9367

மாவட்டம்	கமநல அபிவிருத்தி உத்தியோகத்தர்	தொழில்நுட்ப உத்தியோகத்தர்	விவசாய ஆராய்ச்சி உற்பத்தி உதவியாளர் உத்தியோகத்தர்
கொழும்பு	09	01	313
கம்பஹா	26	02	727
களுத்துறை	21	03	563
கண்டி	43	04	913
மாத்தளை	22	03	420
நுவரெலியா	24	02	347
காலி	35	05	700
மாத்தறை	25	04	474
அம்பாந்தோட்டை	19	03	476
யாழ்ப்பாணம்	09	01	16
மன்னார்	05	02	34
வவுனியா	05	03	17
முல்லைத்தீவு	04	02	06
கிளிநொச்சி	01	02	04
மட்டக்களப்பு	10	03	17
அம்பாறை	19	05	141
திருகோணமலை	13	02	40
குருநாகலை	55	04	1,352
புத்தளம்	17	03	350
அனுராதபுரம்	40	06	606
பொலொன்னறுவை	10	02	227
பதுளை	30	05	442
மொனறாகலை	17	04	271
இரத்தினபுரி	26	02	462
கேகாலை	14	03	448
பிரதான காரியாலயம்	01	09	01
மொத்தம்	500	85	9,367

கமநல அபிவிருத்தித் திணைக்களத்திற்குச் சொந்தமான கட்டடங்கள்

* கமநல சேவைகள் நிலையங்களின் எண்ணிக்கை	561
* விவசாய விற்பனை நிலையங்களின் எண்ணிக்கை	259
* கீதழி உணவகங்களின் எண்ணிக்கை	20
* கமநல வங்கிகளின் எண்ணிக்கை	553
* கமநல சேவைகள் குழுக்களின் எண்ணிக்கை	561

மாவட்டம்	கமநல சேவைகள் நிலையங்களின் எண்ணிக்கை	விவசாய விற்பனை நிலையங்களின் எண்ணிக்கை	கீதழி உணவகங்களின் எண்ணிக்கை	கமநல வங்கிகளின் எண்ணிக்கை
கொழும்பு	09	09	-	09
கம்பஹா	26	26	-	26
களுத்துறை	20	09	02	21
கண்டி	45	23	02	45
மாத்தளை	23	07	01	23
நுவரெலியா	22	08	-	22
காலி	33	27	-	33
மாத்தறை	22	10	-	22
அம்பாந்தோட்டை	17	03	01	17
யாழ்ப்பாணம்	15	01	01	15
வவுனியா	08	02	-	08
முல்லைத்தீவு	10	01	-	10
மன்னார்	12	06	-	12
கிளிநொச்சி	08	08	-	07
மட்டக்களப்பு	17	06	-	16
அம்பாறை	29	-	-	29
திருகோணமலை	22	01	01	18
குருநாகலை	56	20	04	56
புத்தளம்	18	18	02	18
அனுராதபுரம்	43	17	02	42
பொலொன்னறுவை	13	11	01	12
பதுளை	31	19	02	31
மொனறாகலை	18	01	-	18
இரத்தினபுரி	30	12	01	30
கேகாலை	14	14	-	14
மொத்தம்	561	259	20	553

➤ **பசளைக் களஞ்சியங்கள் தொடர்பான விபரங்கள்**

* பாவனையிலுள்ள பசளைக் களஞ்சியங்களின் எண்ணிக்கை 700

* பாவனையில்லாத பசளைக் களஞ்சியங்களின் எண்ணிக்கை 66

மாவட்டம்	பாவனையிலுள்ள பசளைக் களஞ்சியங்களின் எண்ணிக்கை	பாவனையில்லாத பசளைக் களஞ்சியங்களின் எண்ணிக்கை
கொழும்பு	10	-
கம்பஹா	44	06
களுத்துறை	27	04
கண்டி	46	02
மாத்தளை	31	02
நுவரெலியா	22	12
காலி	31	03
மாத்தறை	20	02
அம்பாந்தோட்டை	27	05
யாழ்ப்பாணம்	18	-
வவுனியா	13	-
முல்லைத்தீவு	15	-
மன்னார்	20	04
கிளிநொச்சி	-	-
மட்டக்களப்பு	21	-
அம்பாறை	35	-
திருகோணமலை	30	-
குருநாகலை	65	06
புத்தளம்	32	-
அனுராதபுரம்	35	05
பொலொன்னறுவை	29	-
பதுளை	39	02
மொனறாகலை	22	04
இரத்தினபுரி	34	05
கேகாலை	34	04
மொத்தம்	700	66

➤ சுற்றுலா விடுதிகள் மற்றும் உத்தியோகபூர்வ இல்லங்களின் எண்ணிக்கை தொடர்பான விபரங்கள்

- * சுற்றுலா விடுதிகளின் எண்ணிக்கை 10
- * உத்தியோகபூர்வ இல்லங்களின் எண்ணிக்கை 154

மாவட்டம்	சுற்றுலா விடுதிகளின் எண்ணிக்கை	உத்தியோகபூர்வ இல்லங்களின் எண்ணிக்கை
கொழும்பு	-	01
கம்பஹா	-	01
களுத்துறை	-	-
கண்டி	01	08
மாத்தளை	01	05
நுவரெலியா	01	06
காலி	-	-
மாத்தறை	01	02
அம்பாந்தோட்டை	-	19
யாழ்ப்பாணம்	-	-
வவுனியா	01	05
முல்லைத்தீவு	-	-
மன்னார்	-	01
கிளிநொச்சி	-	05
மட்டக்களப்பு	-	-
அம்பாறை	-	05
திருகோணமலை	01	03
குருநாகலை	-	01
புத்தளம்	-	12
அனுராதபுரம்	01	09
பொலன்னறுவை	01	04
பதுளை	01	32
மொனறாகலை	01	21
இரத்தினபுரி	-	12
கேகாலை	-	02
மொத்தம்	10	154

➤ கமத்தொழில் மண் பரிசோதனை ஆய்வு கூடங்கள் மற்றும் பொறியியல் ரீதியான பொருட்களின் தரக்கட்டுப்பாடு ஆய்வு கூடங்கள் தொடர்பான விபரங்கள்

*கமத்தொழில் மண் பரிசோதனை ஆய்வு கூடங்களின் எண்ணிக்கை

89

*பொறியியல் ரீதியான பொருட்களின் தரக்கட்டுப்பாடு ஆய்வு கூடங்களின் எண்ணிக்கை 08

மாவட்டம்	கமத்தொழில் மண் பரிசோதனை ஆய்வு கூடங்களின் எண்ணிக்கை	பொறியியல் ரீதியான பொருட்களின் தரக்கட்டுப்பாடு ஆய்வு கூடங்களின் எண்ணிக்கை
கொழும்பு	01	01
கம்பஹா	-	-
களுத்துறை	-	-
கண்டி	-	-
மாத்தளை	23	01
நுவரெலியா	-	-
காலி	01	-
மாத்தறை	-	-
அம்பாந்தோட்டை	-	-
யாழ்ப்பாணம்	01	-
வவுனியா	01	01
முல்லைத்தீவு	-	-
மன்னார்	-	-
கிளிநொச்சி	-	-
மட்டக்களப்பு	01	01
அம்பாறை	-	-
திருகோணமலை	-	-
குருநாகலை	01	01
புத்தளம்	18	01
அனுராதபுரம்	41	01
பொலொன்னறுவை	-	-
பதுளை	-	-
மொனறாகலை	01	01
இரத்தினபுரி	-	-
கேகாலை	-	-
மொத்தம்	89	08

கமநல அபிவிருத்தித் திணைக்களத்திற்குச் சொந்தமான வாகனங்கள்

மாவட்டம்	வாகன வகை	வாகனங்களின் எண்ணிக்கை	வாகனங்களின் மொத்த எண்ணிக்கை
கொழும்பு	மிட்சுபிசி டபள் கெப்	2	3
	பெஐரோ ஜீப்	1	
கம்பஹா	மிட்சுபிசி டபள் கெப்	1	2
	பெஐரோ ஜீப்	1	
களுத்துறை	மிட்சுபிசி டபள் கெப்	2	3
	பெஐரோ ஜீப்	1	
கண்டி	மிட்சுபிசி டபள் கெப்	3	5
	மிட்சுபிசி ஜீப்	2	
மாத்தளை	மிட்சுபிசி டபள் கெப்	1	4
	பெஐரோ ஜீப்	1	
	நிசான் டபள் கெப்	1	
	நிசான் டெரானோ ஜீப்	1	
நுவரெலியா	டொயோட்டா டபிள் கப்	1	2
	பெஐரோ ஜீப்	1	
காலி	மிட்சுபிசி டபள் கெப்	1	4
	நிசான் டபள் கெப்	2	
	நிசான் டெரானோ ஜீப்	1	
மாத்தறை	மிட்சுபிசி டபள் கெப்	4	6
	பெஐரோ ஜீப்	1	
	மிட்சுபிசி ஜீப்	1	
அம்பாந்தோட்டை	மிட்சுபிசி டபள் கெப்	3	5
	பெஐரோ ஜீப்	1	
	மிட்சுபிசி ஜீப்	1	
யாழ்ப்பாணம்	மிட்சுபிசி டபள் கெப்	1	3
	மிட்சுபிசி டபள் கெப்	1	
	பொலெரோ ஜீப்	1	
வவுனியா	மிட்சுபிசி டபள் கெப்	2	4
	நிசான் ஜீப்	1	
	நிசான் டபள் கெப்	1	
முல்லைத்தீவு	மிட்சுபிசி டபள் கெப்	2	4
	பொலெரோ ஜீப்	1	
	நிசான் ஜீப்	1	
மன்னார்	மிட்சுபிசி டபள் கெப்	2	3
	நிசான் கெப்	1	
கிளிநொச்சி	மிட்சுபிசி டபள் கெப்	1	2
	நிசான் டபள் கெப்	1	
மட்டக்களப்பு	மிட்சுபிசி டபள் கெப்	3	4
	பொலெரோ ஜீப்	1	
அம்பாறை	மிட்சுபிசி டபள் கெப்	1	3
	பெஐரோ ஜீப்	2	
திருகோணமலை	மிட்சுபிசி டபள் கெப்	1	2
	நிசான் டபள் கெப்	1	
குருநாகலை	மிட்சுபிசி டபள் கெப்	3	6
	இசுக கெப்	2	
	டொயோட்டா டபள் கெப்	1	
புத்தளம்	மிட்சுபிசி டபள் கெப்	2	3
	இசுக கெப்	1	
அனுராதபுரம்	மிட்சுபிசி டபள் கெப்	5	8
	இசுக டபள் கெப்	1	
	நிசான் டபள் கெப்	1	
	பெஐரோ ஜீப்	1	

பொலொன்னறுவை	மிட்சுபிசி டபள் கெப்	1	3
	பெஜரோ ஜீப்	1	
	டொயோட்டா டபள் கெப்	1	
பதுளை	மிட்சுபிசி டபள் கெப்	3	4
	பெஜரோ ஜீப்	1	
மொனறாகலை	மிட்சுபிசி டபள் கெப்	2	4
	பெஜரோ ஜீப்	1	
	நிசான் டபள் கெப்	1	
இரத்தினபுரி	மிட்சுபிசி டபள் கெப்	3	3
கேகாலை	மிட்சுபிசி டபள் கெப்	1	2
	பெஜரோ ஜீப்	1	
பிரதான காரியாலயம் ஒதுக்கப்பட்ட வாகனங்கள்	அஷ்டி கார்	1	22
	டொயோட்டா கொரொல்லா கார்	2	
	டொயோட்டா யாரீஸ் கார்	1	
	டொயோட்டா லேன்ட் குறஷர் ஜீப்	1	
	டொயோட்டா டபள் கெப்	1	
குழாம் வாகனங்கள்	மிட்சுபிசி டபள் கெப்	2	22
	பெஜரோ ஜீப்	4	
	டொயோட்டா லேன்ட் குறஷர் ஜீப்	1	
	நிசான் டபள் கெப்	3	
	மிட்சுபிசி கார்	1	
	டொயோட்டா யாரீஸ் கார்	1	
	நிசான் டெரானோ ஜீப்	1	
	டொயோட்டா வேன்	2	
	நிசான் எக்ஸ் ட்ரேல் வெகன் வண்டி	1	
ஏனையவை	லொறி - மாலபே வாகனத் தரிப்பிடம்	14	52
	அம்பாந்தோட்டை மாவட்ட அலுவலகம்	1	
	ப்பிரயிம் மூவர் - அனுராதபுரம் மா.அலுவலகம்	1	
	லோபெட்ட - அனுராதபுர மாவட்ட அலுவலகம்	1	
	பஸ் வண்டி - அனுராதபுர மாவட்ட அலுவலகம்	1	
	க்கிரேன் ட்ரக் - அனுராதபுர மாவட்ட அலுவலகம்	2	
	பவுசர் - மிஹிந்தளை வாகனத் தரிப்பிடம்	1	
	மோட்டார் சைக்கிள் - மாலபே வாகனத் தரிப்பிடம்	1	
	ட்ரக் - மாலபே வாகனத் தரிப்பிடம்	1	
	- குருநாகலை மாவட்ட அலுவலகம்	1	
	ட்ரேலர் - அனுராதபுர மாவட்ட அலுவலகம்	1	
	முக்சக்கர வண்டி - பொத்துஹெர, பண்டாரவளை, ஏதண்டுவாவ	3	
	திருத்த வேலைகளின் பொருட்டு கராஜ்களிலுள்ள வாகனங்கள்	2	
	அப்புறப்படுத்தியுள்ள வாகனங்கள்	12	
	பாவனையிலிருந்து அகற்றுவதற்குத் தீர்மானித்துள்ள வாகனங்கள்	7	
	பதிவுச் சான்றிதழ்கள் பெற்றுக்கொள்ளவுள்ள வாகனங்கள்	1	
	மாலபே வாகனத் தரிப்பிடத்திலுள்ள வாகனங்கள்	1	
சிதைவுற்ற நிலையிலுள்ள வாகனம்	1		
மொத்தம்		166	

கமநல அபிவிருத்தித் திணைக்களத்திற்குச் சொந்தமான இயந்திர உபகரணங்கள்

தொ. இ.	இயந்திரங்களின் வகைகள்	செயற்பாட்டிலுள்ள இயந்திரங்களின் எண்ணிக்கை	திருத்தம் செய்யப்படவுள்ள இயந்திரங்களின் எண்ணிக்கை	செயற்பாடற்ற இயந்திரங்களின் எண்ணிக்கை	பாவனையிலிருந்து அகற்றப்படவுள்ள எண்ணிக்கை	விடுவிக்கப்பட்டுள்ள மாவட்டம்
1	CAT -D-5B டோசர்	2	-	-	-	குருநாகலை/மாணோ
		-	-	-	2	மொனறாகலை
		2	1	-	2	அம்பாந்தோட்டை
2	KOMATSU - D53A - 16	-	-	-	1	குருநாகலை/மாணோ
3	CAT -D-5H டோசர்	-	1	-	-	மொனறாகலை
4	KOMATSU - D41 A டோசர்	1	1	-	-	மொனறாகலை
5	டோசர்	1	-	-	-	அனுராபுரம்/மிகிந்தளை
6	KOBELCO-SK 40 மினி எக்ஸ்கேவேற்றர்	1	-	-	-	கொழும்பு /மாலபே
7	KOBELCO-SK 35-55R மினி எக்ஸ்கேவேற்றர்	1	-	-	-	கொழும்பு /மாலபே
8	KOBELCO-SK 200 எக்ஸ்கேவேற்றர்	1	-	-	-	கொழும்பு /மாலபே
		-	-	1	-	அம்பாந்தோட்டை
		1	-	-	-	குருநாகலை/மாணோ
9	KOBELCO-K907ii எக்ஸ்கேவேற்றர்	-	-	-	1	கொழும்பு /மாலபே
10	Sany Excavator	-	1	-	-	கொழும்பு /மாலபே
11	Hydraulic Excavator SANY 135C	4	-	-	-	அனுராபுரம்/மிகிந்தளை
		1	-	-	-	அம்பாந்தோட்டை
		1	-	-	-	குருநாகலை/மாணோ
12	Wheel Loader yutong 936 H	1	-	-	-	ஊர்ஜை
		1	-	-	-	அனுராபுரம்/மிகிந்தளை
		1	-	-	-	குருநாகலை/மாணோ
13	Bachoe Loader 4WD CHANGLIN 620 CS	2	-	-	-	அனுராபுரம்/மிகிந்தளை
		1	-	-	-	அம்பாந்தோட்டை
		1	-	1	-	குருநாகலை/மாணோ
14	Bulldozer YTO- T80	1	-	-	3	குருநாகலை/மாணோ
		-	-	2	3	அனுராபுரம்/மிகிந்தளை
15	Roller SAKAI HV 80	1	-	-	-	குருநாகலை/மாணோ
16	Roller	1	-	-	-	மொனறாகலை
17	Vibrating Roller	-	-	1	-	குருநாகலை/மாணோ
18	Vibrating Roller 3T-5T YTO	-	-	-	1	அம்பாந்தோட்டை
		1	-	-	-	அனுராபுரம்/மிகிந்தளை
		-	1	-	-	மொனறாகலை
19	Motor Grader SANY PQ 160 C	1	-	-	-	அனுராபுரம்/மிகிந்தளை
TOTAL		28	5	5	13	

**கமக்காரர்களின் ஒழுங்கமைப்புக்கள் தொடர்பான தகவல்கள்
(2018.12.31 ஆந் திகதிக்கு)**

• கமக்காரர்களின் ஒழுங்கமைப்புக்களின் எண்ணிக்கை	20,791
• செயற்பாட்டிலுள்ள கமக்காரர்களின் ஒழுங்கமைப்புக்களின் எண்ணிக்கை	19,489
• பதிவு செய்யப்பட்டுள்ள கமக்காரர்களின் ஒழுங்கமைப்புக்களின் எண்ணிக்கை	18,994

மகளிர் கமக்காரர்களின் ஒழுங்கமைப்புக்கள்

• கீதழி மகளிர் கமக்காரர்களின் ஒழுங்கமைப்புக்களின் எண்ணிக்கை	23,795
• பதிவு செய்யப்பட்டுள்ள கீதழி மகளிர் கமக்காரர்களின் ஒழுங்கமைப்புக்களின் எண்ணிக்கை	22,952
• மொத்த மகளிர் பயனாளிகளின் எண்ணிக்கை	597,216

மகளிர் தொழில் முனைவோர்

• தெரிவு செய்யப்பட்டுள்ள மகளிர் தொழில் முனைவோர்களின் எண்ணிக்கை	22,136
• செயற்பாட்டிலுள்ள மகளிர் தொழில் முனைவோர்களின் எண்ணிக்கை	18,996

வீட்டுத்தோட்டங்கள்

• தெரிவு செய்யப்பட்டுள்ள வீட்டுத்தோட்டங்களின் எண்ணிக்கை	595,638
• அமைக்கப்பட்டுள்ள வீட்டுத்தோட்டங்களின் எண்ணிக்கை	321,727

நுண் நிதி வேலைத்திட்டம்

• நுண்நிதி செயற்பாட்டிற்கு பங்களிப்புச் செய்துள்ள கமக்காரர்களின் ஒழுங்கமைப்புக்களின் எண்ணிக்கை	6,611
• 2018.10.31 ஆந் திகதிக்கு மொத்த வைப்புப் பணம் (ரூபா)	38,244,167.00

கமநல வங்கி தொடர்பான தகவல்கள் (2018.09.30 ஆந் திகதிக்கு)

➤ அமைக்கப்பட்டுள்ள கமநல வங்கிகளின் எண்ணிக்கை	553
➤ கமநல வங்கி உறுப்பினர்களின் மொத்த எண்ணிக்கை	893,908
➤ மொத்த மூலதனம்	ரூபா 227,381,883.00
➤ கமநல வங்கிகளின் உள்ள மொத்த வைப்புப் பணம்	ரூபா 973,055,766.00
➤ கமநல வங்கிகளின் மொத்தப் பங்குப் பணம்	ரூபா 504,571,797.00

சார லங்கா கடன் திட்டம் (2018.12.31 ஆந் திகதிக்கு)

➤ 2018 வருடத்தில் சுழற்சிக் கணக்கிற்கமைய, சார லங்கா கடன் வழங்கப்பட்ட கமக்காரர்களின் எண்ணிக்கை - 09 வழங்கப்பட்ட கடன் தொகை - 3.3 மி.
➤ 2016 ஆந் திகதி தொடக்கம் 2018 வரையில், சார லங்கா கடன் வழங்கப்பட்ட கமக்காரர்களின் எண்ணிக்கை - 314 வழங்கப்பட்ட கடன் தொகை - 68.1 மி.

உற்பத்தித்திறன் குழு (2018.12.31 ஆந் திகதிக்கு)

❖ உற்பத்தித் திறன் குழுக்களின் எண்ணிக்கை	17
❖ உற்பத்தித் திறன் குழு உறுப்பினர்களின் எண்ணிக்கை (2018.10.31 ஆந் திகதிக்கு)	165
❖ குழு போட்டிகளின் எண்ணிக்கை	17

**கிராமிய மட்ட விதை நெல் பண்ணைகள்
2018 சிறு போகம் மற்றும் பெரும் போகம்**

தொடர் இலக்கம்	மாவட்டம்	சிறு போகம்		பெரும் போகம்	
		கமக்காரர்களின் எண்ணிக்கை	பயிரிடப்படும் வயற்காணிகளின் ஏக்கர் அளவு	கமக்காரர்களின் எண்ணிக்கை	பயிரிடப்படும் வயற்காணிகளின் ஏக்கர் அளவு
01	கொழும்பு	61	97	இல்லை	இல்லை
02	கம்பஹா	215	215	90	151
03	களுத்துறை	214	233	254	254
04	கண்டி	214	173	224	204
05	மாத்தளை	155	173	17	10
06	நுவரெலியா	4	4	20	25
07	காலி	85	120	38	47
08	மாத்தறை	இல்லை	இல்லை	42	53
09	அம்பாந்தோட்டை	214	325	இல்லை	இல்லை
10	அனுராதபுரம்	209	271	72	112.4
11	பொலொன்னறுவை	308	670.25	இல்லை	இல்லை
12	குருநாகலை	இல்லை	இல்லை	686	670
13	புத்தளம்	164	117	82	165
14	பதுளை	224	211.5	206	189.6
15	மொனறாகலை	171	149	15	15
16	இரத்தினபுரி	142	87	130	88
17	கேகாலை	220	189	40	47
18	அம்பாறை	இல்லை	இல்லை	இல்லை	இல்லை
19	வவுனியா	இல்லை	இல்லை	20	15
20	மன்னார்	இல்லை	இல்லை	இல்லை	இல்லை
21	முல்லைத்தீவு	27	45	இல்லை	இல்லை
22	திருகோணமலை	இல்லை	இல்லை	இல்லை	இல்லை
23	மட்டக்களப்பு	13	290	இல்லை	இல்லை
24	கிளிநொச்சி	இல்லை	இல்லை	இல்லை	இல்லை
25	யாழ்ப்பாணம்	இல்லை	இல்லை	50	119
	மொத்தம்	2,640	3,369.75	1,986	2,165

மானியப் பசளை விநியோகம்
(2014 ஆம் ஆண்டு தொடக்கம் 2017 ஆம் ஆண்டு வரையில்)

மாவட்டம்	2014/15 பெரும் போகம்		2015 சிறு போகம்		2015/16 பெரும் போகம்		2016 சிறு போகம்		2016/17 பெரும் போகம்	
	பசளை பெற்றுக் கொண்ட கமக்காரர்களின் எண்ணிக்கை	வயற்காணி ஏக்கர் அளவு	பசளை பெற்றுக் கொண்ட கமக்காரர்களின் எண்ணிக்கை	வயற்காணி ஏக்கர் அளவு	பசளை பெற்றுக் கொண்ட கமக்காரர்களின் எண்ணிக்கை	வயற்காணி ஏக்கர் அளவு	பசளை பெற்றுக் கொண்ட கமக்காரர்களின் எண்ணிக்கை	வயற்காணி ஏக்கர் அளவு	பசளை பெற்றுக் கொண்ட கமக்காரர்களின் எண்ணிக்கை	வயற்காணி ஏக்கர் அளவு
கொழும்பு	8,986	8,438.40	3,258	2,995.90	7,682	6,889.30	3,490.00	3,405.83	4,660	4,331.37
கம்பஹா	33,231	26,010.00	13,843	11,372.20	25,978	20,779.93	16,864.00	15,047.92	14,025	13,173.79
களுத்துறை	32,459	32,602.81	19,070	18,551.95	27,187	10,651.09	22,684.00	22,985.29	14,096	12,913.54
கண்டி	31,384	44,778.63	25,523	28,817.49	29,522	12,432.59	29,606.00	28,470.59	26,256	27,100.91
மாத்தளை	35,628	47,543.00	20,728	33,072.00	34,322	49,763.00	25,220.00	33,990.71	29,965	36,059.43
நுவரெலியா	13,482	12,443.20	9,470	8,747.20	13,035	11,533.00	11,971.00	11,917.68	14,145	13,761.17
காலி	31,995	33,005.64	13,811	14,239.56	23,456	23,529.00	18,918.00	20,509.65	11,077	10,684.36
மாத்தறை	30,816	31,490.30	28,023	28,786.00	23,633	24,224.00	32,292.00	34,334.82	15,934	16,238.32
அம்பாந்தோட்டை	48,353	89,108.80	46,740	88,532.93	50,463	92,839.23	45,926.00	88,382.28	43,057	84,111.28
குருநாகலை	156,614	185,843.53	131,496	159,569.97	156,585	75,791.03	143,883.00	182,391.43	115,598	186,407.55
புத்தளம்	25,081	47,170.00	19,147	35,519.00	24,260	55,561.00	23,465.00	46,287.81	19,605	92,137.66
அனுராதபுரம்	116,960	202,702.00	93,790	181,533.63	56,265	125,321.00	97,621.00	220,346.00	116,561	109,367.70
பொலொன்னறுவை	65,948	65,177.16	63,288	61,610.78	70,598	66,000.14	61,423.00	149,715.62	66,717	45,153.08
பதுளை	47,622	62,203.00	32,714	52,316.00	47,928	62,002.00	41,143.00	49,722.07	48,324	22,465.52
மொனறாகலை	53,538	76,513.19	25,797	35,070.25	56,974	91,190.87	24,283.00	36,116.38	47,313	42,712.72
இரத்தினபுரி	34,426	35,010.50	23,761	36,918.00	30,418	12,558.68	21,029.00	24,751.32	19,376	38,516.22
கேகாலை	23,176	17,148.65	18,177	12,200.00	19,562	13,322.00	17,151.00	12,443.04	11,149	52,261.40
அம்பாறை	76,576	80,622.00	59,595	149,209.56	76,044	96,654.57	57,392.00	142,426.91	74,630	23,181.96
திருகோணமலை	37,148	86,646.50	21,831	49,517.57	37,417	39,237.00	22,933.00	53,485.64	40,729	7,765.09
மட்டக்களப்பு	29,269	91,532.75	15,614	47,840.25	32,730	104,181.00	17,607.00	53,349.53	36,498	74,418.27
வவுனியா	12,831	40,293.00	5,833	13,587.10	14,300	42,658.10	4,709.00	7,820.22	17,551	125,955.42
யாழ்ப்பாணம்	15,511	22,890.00	0	0.00	15,127	23,405.78	3,602.00	4,126.42	16,295	99,068.07
மன்னார்	13,938	41,691.50	4,640	8,134.10	15,998	48,194.00	6,611.00	5,712.46	14,788	37,568.89
முல்லைத்தீவு	10,046	31,282.04	4,468	11,994.75	11,351	35,093.75	7,208.00	13,973.26	12,851	157,337.98
கிளிநொச்சி	13,692	47,999.82	4,753	13,725.68	9,485	25,325.21	3,316.00	6,461.67	15,337	61,882.74
மொத்தம்	998,710	1,460,146.42	705,370	1,103,861.87	910,320.00	1,169,137.27	760,347.00	1,268,174.55	846,537	1,394,574.44

கெத்தட்ட அருண மானியப் பசளை வேலைத்திட்டத்தின் கீழ் பசளை விரியோகம் தொடர்பான தகவல்கள்

2005/2006 பெரும் போகம் தொடக்கம் 2015/2016 பெரும் போகம் வரையில்

போகம்	பசளை பெற்றுக் கொண்ட கமக்காரர்களின் எண்ணிக்கை	வயற்காணி ஏக்கர் அளவு	வழங்கப்பட்டுள்ள பசளை அளவு (மெ.தொ.)					
			யூரியா	T.S.P.	M.O.P.	V Mix	T.D.M.	மொத்தம்
2005 / 2006 பெரும் போகம் (2005.12.05 தொடக்கம் 2006.04.30 வரை)	550,693	740,127.68	47,578.18	7,430.45	10,020.58	9,742.96	21,252.83	96,025.00
2006 சிறு போகம் (2006.05.01 தொடக்கம் 2006.09.30 வரை)	549,290	749,815.05	72,931.15	19,916.71	20,732.66	5,999.52	980.17	120,560.21
2006 / 2007 பெரும் போகம் (2006.10.01 தொடக்கம் 2007.03.31 வரை)	806,794	1,166,946.34	117,360.75	37,355.15	33,817.82	105.72	16.86	188,656.30
2007 சிறு போகம் (2007.04.01 தொடக்கம் 2007.09.30 வரை)	559,440	797,724.68	82,862.80	27,025.26	26,662.98	1.4	0.45	136,552.89
2007 / 2008 பெரும் போகம் (2007.10.01 தொடக்கம் 2008.03.31 வரை)	870,526	1,284,846.36	135,631.35	41,371.99	39,082.86			216,086.20
2008 சிறு போகம் (2008.04.01 தொடக்கம் 2008.09.30 வரை)	822,797	1,290,108.04	121,411.70	46,700.67	37,317.38			205,429.75
2008 / 2009 பெரும் போகம் (2008.10.01 தொடக்கம் 2009.03.31 வரை)	1,015,119	1,343,477.37	150,033.43	50,879.47	44,889.48			245,802.38
2009 சிறு போகம் (2009.04.01 தொடக்கம் 2009.09.30 வரை)	726,243	927,700.74	84,310.03	29,856.94	26,676.81			140,843.78
2009 / 2010 பெரும் போகம் (2009.10.01 தொடக்கம் 2010.03.31 வரை)	1,100,543	1,568,792.07	164,272.13	52,038.63	47,201.41			263,512.18
2010 சிறு போகம் (2010.04.01 தொடக்கம் 2010.09.30 வரை)	785,966	1,109,333.27	111,000.86	40,223.07	35,332.01			186,555.94
2010 / 2011 பெரும் போகம் (2010.10.01 தொடக்கம் 2011.03.31 வரை)	1,114,961	1,841,018.58	175,099.91	58,149.12	51,484.06			284,733.10
2011 சிறு போகம் (2011.04.01 தொடக்கம் 2011.09.30 வரை)	762,908	1,167,484.06	110,873.01	36,890.25	33,204.07			180,967.33
2011 / 2012 பெரும் போகம் (2011.10.01 தொடக்கம் 2012.03.31 வரை)	1,049,546	1,750,528.50	163,143.64	52,614.61	47,958.66			263,716.91

2012 சிறு போகம் (2012.04.01 தொடக்கம் 2012.09.30 வரை)	652,281	881,210.14	89,924.56	32,468.22	29,292.88			151,685.66
2012/2013 பெரும் போகம் (2012.10.01 தொடக்கம் 2013.03.31 வரை)	1,044,343	1,727,207.22	153,305.72	50,512.96	43,459.14			247,277.82
2013 சிறு போகம் (2013.04.01 தொடக்கம் 2013.09.31 வரை)	658,560	1,119,533.27	74,781.13	18,334.54	20,318.44			113,434.11
2013/2014 பெரும் போகம் (2013.10.01 தொடக்கம் 2014.03.31 வரை)	941,792	1,423,970.31	118,453.03	32,188.21	36,204.14			186,845.38
2014 சிறு போகம் (2014.04.01 தொடக்கம் 2014.09.31 வரை)	538,048	791,350.60	58,919.39	15,220.42	18,378.10			92,517.91
2014 / 2015 பெரும் போகம் (2014.10.01 தொடக்கம் 2015.03.31 வரை)	998,710	1,460,146.42	128,358.55	31,303.76	37,642.51			197,304.82
2015 சிறு போகம் (2015.04.01 தொடக்கம் 2015.09.30 வரை)	705,370	1,103,861.87	60,639.97	14,389.68	25,670.31			100,699.96
2015 / 2016 பெரும் போகம் (2015.10.01 தொடக்கம் 2016.03.31 வரை)	910,320	1,169,137.27	119,090.06	32,407.65	34,117.36			185,615.07
மொத்தம்	17,164,250	25,414,320	2,339,981	727,278	699,464	15,850	22,250	3,804,823

மானியப் பசளை (பணம்) வேலைத்திட்டம் தொடர்பான தகவல்கள்

2016 சிறு போகம் தொடக்கம் 2017/18 பெரும் போகம் வரையில்

போகம்	பசளை பெற்றுக் கொண்ட கமக்காரர்களின் எண்ணிக்கை	பயிரிடப்பட்ட வயற்காணிகள் ஹெக்டெயார் ஏக்கர் அளவு	வழங்கப்பட்ட மானியப் பணம்
2016 சிறு போகம் (2016.04.01 தொடக்கம் 2016.09.30 வரையில்)	760,347	513,223.20	6,468,572,147.00
2016/2017 பெரும் போகம் (2016.10.01 தொடக்கம் 2017.03.31 வரையில்)	846,537	564,376.54	6,851,277,525.00
2017 சிறு போகம் (2017.04.01 தொடக்கம் 2017.09.30 வரையில்)	558,931	273,593.96	3,453,066,125.00
2017/2018 பெரும் போகம் (2017.10.01 தொடக்கம் 2018.03.31 வரையில்)	880,859	634,453.60	8,004,778,383.00
மொத்தம்	3,046,674	1,985,647.30	24,777,694,180.00

**கெத்தட்ட அருண மானியப் பசளை வேலைத்திட்டத்தின் கீழ் பசளை விநியோகம்
தொடர்பான தகவல்கள் (2018 சிறு போகம்)**

போகம்	பசளை பெற்றுக் கொண்ட கமக்காரர்களின் எண்ணிக்கை	வயற்காணி ஏக்கர் அளவு	வழங்கப்பட்டுள்ள பசளை அளவு (மெ.தொ.)			
			யூரியா	T.S.P.	M.O.P.	மொத்தம்
2018 சிறு போகம் (2018.04.01 தொடக்கம் 2018.09.30 வரையில்)	578,687	868,029.33	71,403.58	17,570.26	23,982.66	112,956.50

ஏக்கர் வரி

	2017 (ரூபா)	2018 (ரூபா)
ஏக்கர் வரி இலக்கு	129,361,145.49	130,148,521.00
ஏக்கர் வரி இலக்கு (20% பங்களிப்பு)	25,872,229.09	26,029,704.20
	2017 (ரூபா)	2018 (ரூபா)
ஏக்கர் வரி அறவீட்டின் முன்னேற்றம்	115,251,928.35	130,036,237.45
ஏக்கர் வரி அறவீட்டின் முன்னேற்றம்(20% பங்களிப்பு)	23,050,385.67	26,007,247.49

வயற்காணிகள் தொடர்பான தகவல்கள்

	ஏக்கர் அளவு	துண்டங்களின் எண்ணிக்கை
▪ செயற்பாட்டிலுள்ள வயற்காணிகள்	1,802,056	1,646,500
▪ தரிசாகவுள்ள வயற்காணிகளின் அளவு	163,507	186,503
மொத்த வயற்காணிகள்	1,965,563	1,833,003

தரிசான வயற்காணிகளை வகைப்படுத்தல்

	ஏக்கர் அளவு	துண்டங்களின் எண்ணிக்கை
▪ மீளப் பயிர்செய்கையை மேற்கொள்ளக் கூடிய வயற்காணிகளின் அளவு	108,215	115,636
▪ கமத்தொழில் அல்லாத வயற்காணிகளின் அளவு	23,151	32,230
▪ வேறு பயிர்செய்கையின் பொருட்டு ஈடுபடுத்தக் கூடிய வயற்காணிகளின் அளவு	32,141	38,637

மாவட்ட மட்டத்தில் வயற்காணிகள் தொடர்பான தகவல்கள்

தொடர் இலக்கம்	மாவட்டம்	செயற்பாட்டிலுள்ள வயற்காணிகள்		A - மீளப்பயிர்ச் செய்கையை மேற்கொள்ளல்		B - வேறு பயிர்ச்செய்கைகள்		C- கமத்தொழில் அல்லாத		தரிசான வயற்காணிகள் A+B மொத்தம்		தரிசான வயற்காணிகள் A+B+C மொத்தம்		மொத்தக் கூட்டுத்தொகை	
		வயற்காணிகளின் அளவு ஏக்கர்	துண்டங்களின் எண்ணிக்கை	வயற்காணிகளின் அளவு ஏக்கர்	துண்டங்களின் எண்ணிக்கை	வயற்காணிகளின் அளவு ஏக்கர்	துண்டங்களின் எண்ணிக்கை	வயற்காணிகளின் அளவு ஏக்கர்	துண்டங்களின் எண்ணிக்கை	வயற்காணிகளின் அளவு ஏக்கர்	துண்டங்களின் எண்ணிக்கை	வயற்காணிகளின் அளவு ஏக்கர்	துண்டங்களின் எண்ணிக்கை	வயற்காணிகளின் அளவு ஏக்கர்	துண்டங்களின் எண்ணிக்கை
1	கொழும்பு	11664	18993	4936	7701	1518	2493	906	1265	6454	10194	7360	11459	19024	30452
2	கம்பஹா	31826	60584	6526	11820	1840	3399	1855	2279	8366	15219	10221	17498	42047	78082
3	களுத்துறை	34759	47235	12456	13442	3824	3512	2560	2255	16280	16954	18840	19209	53599	66444
4	கண்டி	33031	49053	7225	7384	4071	5258	4264	8227	11296	12642	15560	20869	48591	69922
5	மாத்தளை	53582	68467	459	1155	402	818	316	977	861	1973	1177	2950	54759	71417
6	நுவரெலியா	17111	31066	522	884	373	699	384	788	895	1583	1279	2371	18390	33437
7	காலி	31749	47464	10005	12917	2762	3497	3538	3448	12767	16414	16305	19862	48054	67326
8	மாத்தறை	41764	69125	9385	20308	2581	3573	2416	2391	11966	23881	14382	26272	56146	95397
9	அம்பாந்தோட்டை	63910	47998	1224	274	87	118	31	78	1311	392	1342	470	65252	48468
10	யாழ்ப்பாணம்	23239	52946	6447	235	49	0	0	0	6496	235	6496	235	29735	53181
11	மன்னார்	48201	23130	5564	517	0	0	291	72	5564	517	5855	589	54056	23719
12	வவுனியா	46683	19717	7323	3413	0	0	0	0	7323	3413	7323	3413	54006	23130
13	முல்லைத்தீவு	37663	14702	5164	5061	451	147	0	0	5615	5208	5615	5208	43278	19910
14	மட்டக்களப்பு	178033	52297	4941	1259	0	0	0	0	4941	1259	4941	1259	182974	53556
15	அம்பாறை	180892	76682	968	457	0	0	65	21	968	457	1033	478	181925	77160
16	திருகோணமலை	88355	48144	4157	1921	0	0	0	0	4157	1921	4157	1921	92512	50065
17	குருநாகலை	204800	333573	2313	3017	996	2096	796	2085	3309	5113	4105	7198	208905	340771
18	புத்தளம்	55385	48295	2970	2180	2199	1197	1646	543	5169	3377	6815	3920	62200	52215
19	அனுராதபுரம்	248193	234477	0	0	992	959	0	0	992	959	992	959	249185	235436
20	பொலொன்னறுவை	91848	37940	0	0	0	0	0	0	0	0	0	0	91848	37940
21	பதுளை	61972	89100	1232	842	342	310	227	190	1574	1152	1801	1342	63773	90442
22	மொணறாகலை	96885	68943	183	89	0	0	0	0	183	89	183	89	97068	69032
23	கேகாலை	18850	40710	5374	10086	1759	4337	1803	4223	7133	14423	8936	18646	27786	59356
24	இரத்தினபுரி	32481	40297	8841	10674	2306	3649	2053	3388	11147	14323	13200	17711	45681	58008
25	கிளிநொச்சி	69180	19562	0	0	5589	2575	0	0	5589	2575	5589	2575	74769	22137
	மொத்தம்	1802056	1640500	108215	115636	32141	38637	23151	32230	140356	154273	163507	186503	1965563	1827003

வயற்காணிகளை வேறு தேவைகளின் பொருட்டு ஈடுபடுத்தல்

வயற்காணிகளை வேறு தேவைகளின் பொருட்டு ஈடுபடுத்தல்	2017	2018
வேண்டுகோள்களின் எண்ணிக்கை	1722	659
அனுமதி வழங்கப்பட்டுள்ள எண்ணிக்கை	178	196

வயற்காணியென்றல்ல என சான்றிதழ் வழங்குதல்	2017	2018
வேண்டுகோள்களின் எண்ணிக்கை	1181	585
அனுமதி வழங்கப்பட்டுள்ள எண்ணிக்கை	119	162

**அரசின் அபிவிருத்தி நடவடிக்கைகளின் பொருட்டு வயற் காணிகளை விடுவித்தல்
(2018.01.01 ஆந் திகதி தொடக்கம் 2018.12.31 ஆந் திகதி வரையில்)**

(25 மாவட்டங்களினுள்)

வயற்காணிகளை வேறு தேவைகளின் பொருட்டு ஈடுபடுத்துவதற்கு அனுமதியளித்தல்	- 13
வயற்காணியொன்றல்ல என சான்றுதழ் வழங்குதல்	- 00

நீர்ப்பாசனங்கள்

எண்ணிக்கை

➤ குளங்கள்

- செயற்பாட்டிலுள்ள குளங்கள் (சிறிய நீர்ப்பாசனங்கள்) 14,421
- கைவிடப்பட்டுள்ள குளங்கள் 2,055
- மொத்தம் 16,476

➤ குள அருவித் தொகுதி

- குள அருவித் தொகுதி 1,661
- குள அருவித் தொகுதியின் கீழுள்ள குளங்கள் 15,074
- குள அருவித் தொகுதியின் கீழுள்ள அணைக்கட்டுக்கள் 12,482

➤ அணைக்கட்டுக்கள்

- செயற்பாட்டிலுள்ள அணைக்கட்டுக்கள் 12,773
- செயலிழந்துள்ள அணைக்கட்டுக்கள் 1,695
- மொத்தம் 14,468

➤ கால்வாய்கள்

7,081

➤ ஆறு

- இலங்கையின் பிரதான ஆற்றுப்படுக்கைகள் 103
- சிறிய ஆற்றுப்படுக்கைகள் 65
- உப ஆற்றுப்படுக்கைகள் 285

➤ பயிர்ச்செய்கைக் கிணறுகள்

113,490

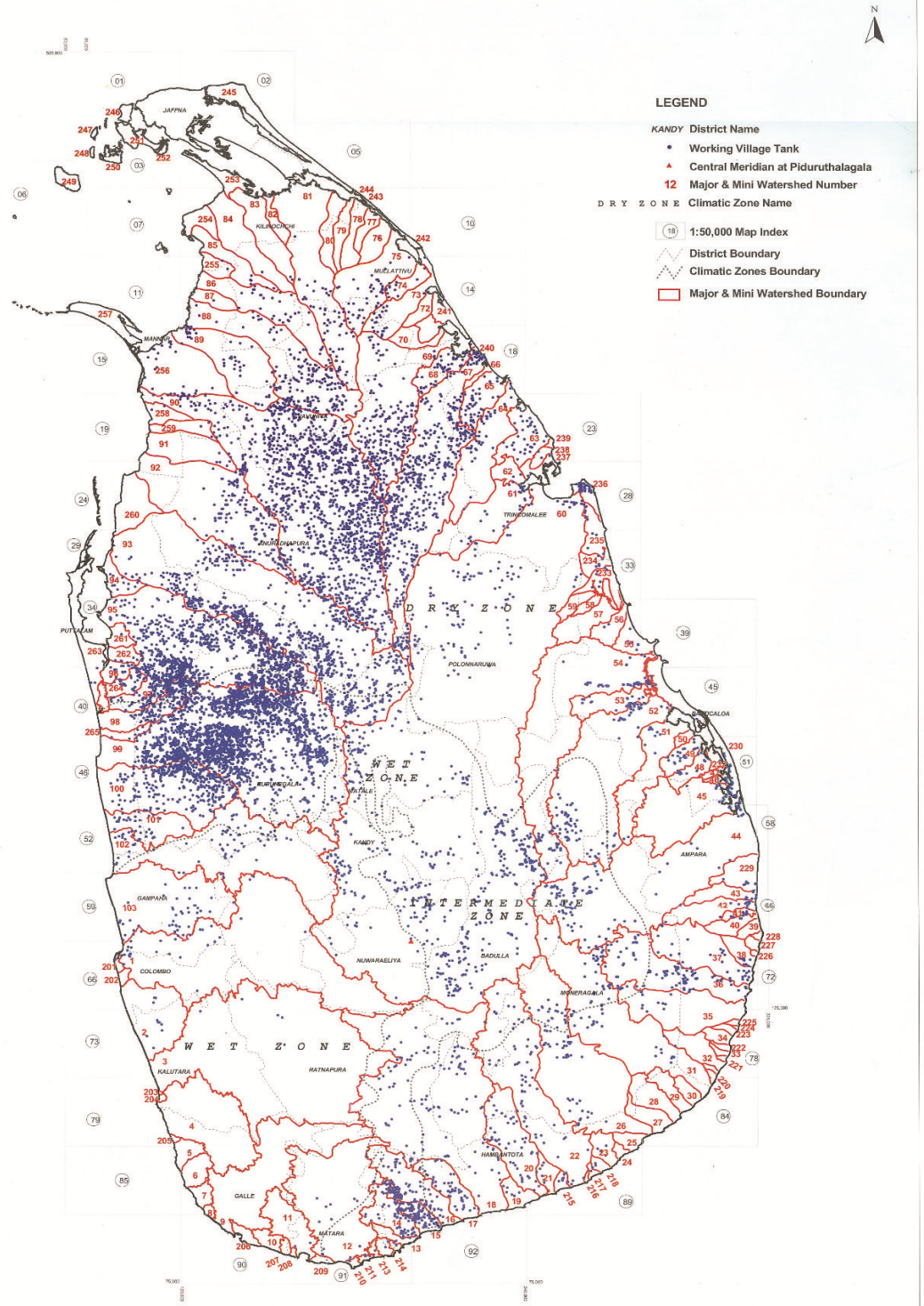
மாவட்ட மட்டத்திலான சிறிய நீர்ப்பாசனக் குளங்கள் தொடர்பான தகவல்கள்

தொ. இல.	மாவட்டம்	சிறிய நீர்ப்பாசனங்கள் தொடர்பான விபரங்கள்								
		செயற்பாட்டிலுள்ள குளங்கள்			கைவிடப்பட்டுள்ள குளங்கள்			மொத்த சிறிய நீர்ப்பாசனக் குளங்களின் எண்ணிக்கை		
		எண்ணிக்கை	போஷிக்கப்படும் ஏக்கர் அளவு	கமக்கார் குடும்பங்களின் எண்ணிக்கை	எண்ணிக்கை	போஷிக்கப்படும் ஏக்கர் அளவு	கமக்கார் குடும்பங்களின் எண்ணிக்கை	எண்ணிக்கை	போஷிக்கப்படும் ஏக்கர் அளவு	கமக்கார் குடும்பங்களின் எண்ணிக்கை
1	கொழும்பு	4	102	94	0	0	0	4	102	94
2	கம்பஹா	51	1,223	1,878	46	818	0	97	2,041	1,878
3	களுத்துறை	1	120	163	56	715	0	57	835	163
4	கண்டி	92	2,972	3,755	21	143	0	113	3,115	3,755
5	மாத்தளை	335	10,972	13,823	12	115	0	347	11,087	13,823
6	நுவரெலியா	76	2,050	3,791	12	93	0	88	2,143	3,791
7	காலி	3	420	917	2	1	0	5	421	917
8	மாத்தறை	34	2,271	1,734	1	22	0	35	2,293	1,734
9	அம்பாந்தோட்டை	873	16,165	1,205	55	173	0	928	16,338	1,205
10	யாழ்ப்பாணம்	783	19,298	19,084	249	3,435	0	1,032	22,733	19,084
11	மன்னார்	211	11,645	5,092	162	348	0	373	11,993	5,092
12	வவுனியா	563	32,087	14,072	143	9,401	0	706	41,488	14,072
13	முல்லைத்தீவு	165	11,905	3,579	104	5,224	0	269	17,129	3,579
14	மட்டக்களப்பு	183	12,896	6,632	158	7,939	0	341	20,835	6,632
15	அம்பாறை	249	16,299	23,998	81	6,025	0	330	22,324	23,998
16	திருகோணமலை	324	25,174	12,099	123	1,855	0	447	27,029	12,099
17	குருநாகலை	5,087	94,953	118,319	145	797	0	5,232	95,750	118,319
18	புத்தளம்	989	25,947	22,189	208	361	0	1,197	26,308	22,189
19	அனுராதபுரம்	3,055	137,389	95,974	232	1,559	0	3,287	138,948	95,974
20	பொலன்னறுவை	91	7,745	4,639	15	0	0	106	7,745	4,639
21	பதுளை	240	4,937	5,712	35	267	0	275	5,204	5,712
22	மொனறாகலை	500	19,111	14,863	123	2,852	0	623	21,963	14,863
23	கேகாலை	17	351	638	0	0	0	17	351	638
24	இரத்தினபுரி	62	2,199	2,820	8	103	0	70	2,302	2,820
25	கிளிநொச்சி	433	12,545	9,790	64	1,579	0	497	14,124	9,790
	மொத்தம்	14,421	470,776	386,860	2,055	43,825	0	16,476	514,601	386,860

மாவட்ட மட்டத்திலான சிறிய நீர்ப்பாசனக் குளங்கள் உட்படுத்தப்பட்ட வரைபடம்

DISTRIBUTION OF WORKING VILLAGE TANKS OVER RIVER BASINS OF SRI LANKA

SHEET - A4



Produce By: Water Management Division,
Department of Agrarian Development,
Colombo 07,
December 2008

Based upon the maps of Survey Department of Sri Lanka with the sanction of the Surveyor General.

All Rights Reserved

No parts of this map may be reproduced, stored in any retrieval system as transmitted in any form by any means without prior permission of the Commissioner General of Agrarian Development, Sri Lanka.

Scale 1:1,000,000



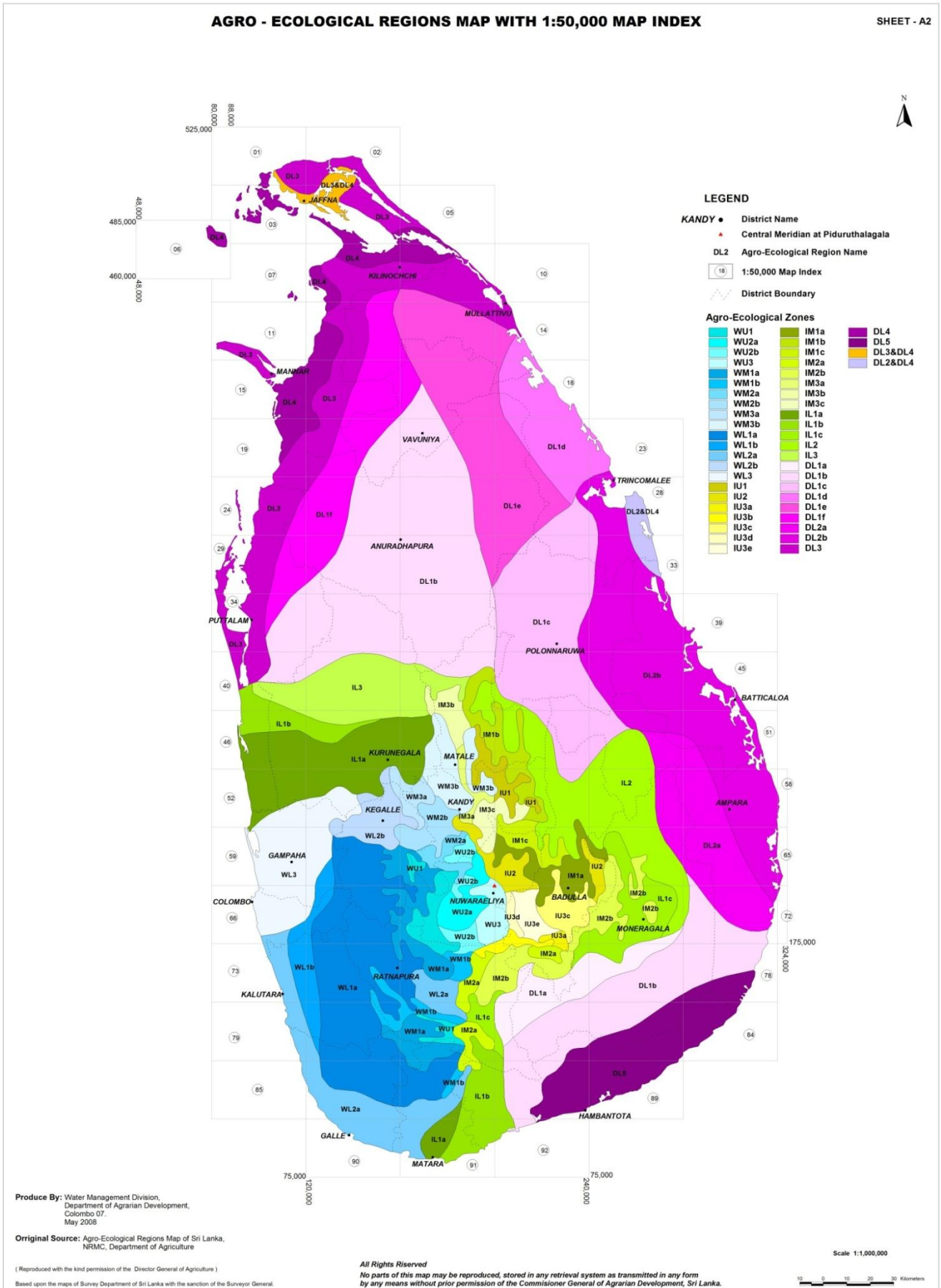
மாவட்ட மட்டத்திலான அணைக்கட்டுக்கள் தொடர்பான தகவல்கள்

தொ. இல	மாவட்டம்	அணைக்கட்டுக்கள் தொடர்பான தகவல்கள்								
		செயற்பாட்டிலுள்ள அணைக்கட்டுக்கள்			கைவிடப்பட்டுள்ள அணைக்கட்டுக்கள்			அணைக்கட்டுக்களின் மொத்த எண்ணிக்கை		
		எண்ணிக்கை	போஷிக்கப்படும் ஏக்கர் அளவு	கமக்கார் குடும்பங்களின் எண்ணிக்கை	எண்ணிக்கை	போஷிக்கப்படும் ஏக்கர் அளவு	கமக்கார் குடும்பங்களின் எண்ணிக்கை	எண்ணிக்கை	போஷிக்கப்படும் ஏக்கர் அளவு	கமக்கார் குடும்பங்களின் எண்ணிக்கை
1	கொழும்பு	920	15339	21408	63	52	0	983	15391	21408
2	கம்பஹா	811	16474	21480	115	308	0	926	16782	21480
3	களுத்துறை	505	16361	19269	183	2288	0	688	18649	19269
4	கண்டி	1532	17241	22937	317	897	0	1849	18138	22937
5	மாத்தளை	994	15600	19656	13	82	0	1007	15682	19656
6	நுவரெலியா	90	992	1582	55	114	0	145	1106	1582
7	காலி	538	14377	15866	413	9153	0	951	23530	15866
8	மாத்தறை	1107	29074	35231	107	1377	0	1214	30451	35231
9	அம்பாந்தோட்டை	81	2246	1749	9	63	0	90	2309	1749
10	யாழ்ப்பாணம்	0	0	0	0	0	0	0	0	0
11	மன்னார்	0	0	0	0	0	0	0	0	0
12	வவுனியா	16	1507	749	5	125	0	21	1632	749
13	முல்லைத்தீவு	10	1635	534	4	266	0	14	1901	534
14	மட்டக்களப்பு	38	4975	2331	6	295	0	44	5270	2331
15	அம்பாறை	23	1525	797	3	44	0	26	1569	797
16	திருகோணமலை	13	1782	933	0	0	0	13	1782	933
17	குருநாகலை	952	25518	26577	32	450	0	984	25968	26577
18	புத்தளம்	146	4494	2997	38	206	0	184	4700	2997
19	அனுராதபுரம்	73	3302	2142	2	0	0	75	3302	2142
20	பொலொன்னறுவை	105	11085	5990	6	0	273	111	11085	6263
21	பதுளை	2255	19747	36948	13	10	64	2268	19757	37012
22	மொனறாகலை	584	11052	11902	21	427	0	605	11479	11902
23	கேகாலை	996	10347	20317	206	711	0	1202	11058	20317
24	இரத்தினபுரி	984	14556	22635	84	324	0	1068	14880	22635
25	கிளிநொச்சி	0	0	0	0	0	0	0	0	0
	மொத்தம்	12773	239229	294030	1695	17192	337	14468	256421	294367

மாவட்ட மட்டத்திலான கால்வாய்கள் தொடர்பான தகவல்கள்

தொ.இல.	மாவட்டம்	கால்வாய்கள்		
		எண்ணிக்கை	போஷிக்கப்படும் ஏக்கர் அளவு	கமக்காரர் குடும்பங்களின் எண்ணிக்கை
1	கொழும்பு	1,153	21,001	23,921
2	கம்பஹா	121	3,099	3,693
3	களுத்துறை	393	13,665	13,494
4	கண்டி	780	8,175	13,960
5	மாத்தளை	57	655	1,200
6	நுவரெலியா	1,732	25,160	37,760
7	காலி	618	18,406	20,991
8	மாத்தறை	1,017	24,805	29,228
9	அம்பாந்தோட்டை	5	282	383
10	யாழ்ப்பாணம்	136	13,902	9,195
11	மன்னார்	5	536	141
12	வவுனியா	-	-	-
13	முல்லைத்தீவு	-	-	-
14	மட்டக்களப்பு	6	715	285
15	அம்பாறை	-	-	-
16	திருகோணமலை	-	-	-
17	குருநாகலை	-	-	-
18	புத்தளம்	-	-	-
19	அனுராதபுரம்	6	555	273
20	பொலொன்னறுவை	223	19,496	9,271
21	பதுளை	595	4,164	7,758
22	மொனறாகலை	-	-	-
23	கேகாலை	99	1,077	2,159
24	இரத்தினபுரி	135	2,493	3,526
25	கிளிநொச்சி	-	-	-
	மொத்தம்	7,081	158,186	177,238

இலங்கையின் கமத்தொழில் காலநிலை வலயங்கள் மற்றும் அவற்றுக்குரிய மாவட்டங்கள்



இலங்கையின் கமத்தொழில் காலநிலை வலயங்கள் மற்றும் அவற்றிற்குரிய மாவட்டங்கள்

மாவட்டம்	மாவட்டத்தின் பரப்பளவு (சதுர கி.மீ.)	கமத்தொழில் காலநிலைப் பிரதேசங்கள்													
		WL _{1a}	WL _{1b}	WL _{2a}	WL ₃										
கொழும்பு	681	WL _{1a}	WL _{1b}	WL _{2a}	WL ₃										
கம்பஹா	1418	WL _{1a}	WL _{1b}	WL _{2B}	WL ₃										
களுத்துறை	1625	WM _{1a}	WM _{1b}	WL _{1a}	WL _{1b}	WL _{2a}	IL _{1a}								
கண்டி	1926	WU ₁	WU _{2b}	WM _{1a}	WM _{2a}	WM _{2b}	WM _{3a}	WM _{3b}	IU ₁	IU ₂	IM _{1b}	IM _{1c}	IM _{3a}	IM _{3c}	IL ₂
மாத்தளை	2056	WM _{3b}	IU ₁	IM _{1b}	IM _{3a}	IM _{3b}	IL ₂	IL ₃	DL _{1b}	DL _{1c}					
நுவரெலியா	1747	WU ₁	WU _{2a}	WU _{2b}	WU ₃	WM _{1a}	WM _{2a}	WL _{1a}	IU ₂	IU _{3b}	IU _{3d}	IM _{1a}	IM _{1c}	IM _{3c}	IL ₂
காலி	1618	WM _{1a}	WL _{1a}	WL _{1b}	WL _{2a}										
மாத்தறை	1308	WM _{1a}	WM _{1b}	WL _{1a}	WL _{2a}	IM _{2a}	IL _{1a}	IL _{1b}							
அம்பாந்தோட்டை	2623	WL _{2a}	IL _{1b}	DL _{1b}	DL ₅										
யாழ்ப்பாணம்	1012	DL ₃	DL ₄	DL _{3&DL4}											
மன்னார்	1999	DL ₃	DL ₄	DL _{1e}	DL _{1f}										
வவுனியா	2005	DL _{1b}	DL _{1f}												
முல்லைத்தீவு	2575	DL _{1d}	DL _{1e}	DL _{1f}	DL ₃										
மட்டக்களப்பு	2495	DL _{1d}	DL _{2a}	DL _{2&DL4}											
அம்பாறை	4357	IL ₂	DL _{1b}	DL _{1c}	DL _{1d}	DL _{2a}	DL ₅								
திருகோணமலை	2642	DL _{1c}	DL _{1d}	DL _{1e}	DL _{2&DL4}	IM _{3b}									
குருநாகலை	4906	WM _{3a}	WM _{3b}	WL _{2b}	WL ₃	DL _{1f}	IL _{1a}	IL _{1b}	IL ₃	DL _{1b}					
புத்தளம்	3132	IL _{1a}	IL _{1b}	IL ₃	DL _{1b}		DL ₃	DL ₃							
அனுராதபுரம்	7213	DL _{1b}	DL _{1d}	DL _{1e}	DL _{1f}										
பொலொன்னறுவை	3585	IL ₂	DL _{1b}	DL _{1c}	DL _{1d}	DL _{1e}									
பதுளை	2874	IU ₂	IU _{3a}	IU _{3b}	IU _{3c}	IU _{3d}	IU _{3e}	IM _{1a}	IM _{1c}	IM _{2a}	IM _{2b}	IL _{2b}	DL _{1a}	DL _{1c}	
மொனறாகலை	5661	IM _{1a}	IM _{2b}	IL _{1c}	IL ₂	DL _{1a}	DL _{1b}	DL _{2a}	DL ₅						
கேகாலை	3291	WU ₁	WM _{1a}	WM _{1b}	WL _{1a}	WL _{2a}	IU _{3b}	IM _{2a}	IM _{2b}	IL _{1b}	IL _{1c}	DL _{1a}	DL _{1b}		
இரத்தினபுரி	1662	WU ₁	WM _{1a}	WM _{2b}	WM _{3a}	WL _{1a}	WL _{2b}	WL ₃							
கிளிநொச்சி	1343	DL ₃	DL ₄												

W - Wet D - Dry I - Intermediate U - Up land L - Low land M - Mid land

குளமொன்றின் பாகங்கள்



குளத்தின் பகுதிகள்

பாகம்

அதன் செயற்பாடுகள்

- குளக்கட்டு - குளத்தின் நீரை தேங்கி வைத்திருத்தல்
- மதகு (சுளுசு) - நீரைத் தேவையானளவில் விடுவிக்கின்றது
- riprap - அலை அதிர்வினால் குளக்கட்டிற்கு ஏற்படக் கூடிய அழிவுகளைத் தடுக்கின்றது
- வெளி வான் - மேலதிகமாகக் கிடைக்கப் பெற்ற நீரை வெளியேற்றுகின்றது
- மடை - மதகுக்கு (சுளுசு)வரும் அதிக அழுத்தத்தைக் குறைக்கின்றது



Produced By :
 Water Management Division,
 Department of Agrarian Development,
 Sri Lanka.
 e-mail : watmgcolombo@yahoo.com
 Web : https://www.agrariandept.gov.lk

Source - Dr. P.B. Dharmasena

MHGW

கிராமிய நீர்ப்பாசன சூழல் அமைப்பு

கிராமிய குளங்களின் துணை உறுப்புகள்

1. குள அணைக்கட்டு : குள அணைக்கட்டு நீரை தடுத்துக் களஞ்சியப்படுத்துவதற்கு உதவுகின்றது
2. மண் பாறை Soil Ridge : அனாவசிய நீர் பரவிச் செல்வதை குறைக்கும் மற்றும் குளத்திற்குச் செல்வதை தடுப்பதற்குள்ள தடுப்பு முனை
3. குளப்படுக்கை : மேற்பரப்பு நீரை தடுத்து வைத்துக் கொள்ளும் குளத்தின் உடல் பகதி
4. காடு நிறைந்த இடம் : காற்றுத் தடுப்பாக செயற்படும் திரை
5. சேனை : ஈரளிப்பான காலங்களில் மேற்பகுதியில் பயிர்ச்செய்கையை மேற்கொள்ளும் பிரதேசம்
6. கால்வாய் : நீர் போஷாக்கு மூலம் உருவாகும் இயற்கை நீர் வழிகள்
7. நீர்த் துளை : வண்டல் மண் அகற்றுவதற்கு உதவும் மற்றும் வனவிலங்குகளுக்கு நீரை வழங்கும் நீர்த் துவாரம்
8. குக்கிராமம் : சகல கமக்காரர்களும் ஒன்றாக வாழும் இடம்
9. தாக்குதல் தாங்கி (Hamlet Buffer) : குறுகிய சுற்றாடல் திரையாகச் செயற்படும்
10. வயல் கண்டம் : பயிர்ச் செய்கை பண்ணும் நிலப்பிரதேசம்
11. கட்டைக்காடு : தொழில்நுட்ப முறை மூலம் நீர் தூய்மைப் படுத்தும் பொருட்டு நடவடிக்கையை மேற்கொள்ளும் இடை நிலையாளர்
12. புதர் நிலம் : வனாந்தரப் பிரதேசம்
13. சாக்கடைக் கால்வாய் : பயிரிடப்படும் நிலப் பிரதேசித்தில் மேலதிகமான நீரை அகற்றுவதற்கு உதவும் நீர் வடிகால்வாய்
14. சேற்று சுருசு : சேற்றுக் களஞ்சியத்திலிருந்து குளத்தின் சேற்றை அகற்றுவதற்கு உதவும் சேற்று வாயில்
15. கலிங்கு (சுருசு) : வயலுக்கு நீரை விடுவிக்கும் நீர் வாயில்

**2018 ஆம் ஆண்டின் வருடாந்த வரவுசெலவின் மூலம் கிடைக்கப் பெற்ற ஒதுக்கீடு
(மி.ரூபா)**

▪ மீண்டெழும்	6,828.00
▪ மூலதனம்	<u>2,177.00</u>
▪ மொத்தம்	<u>9,005.00</u>

மீண்டெழும் செலவின் பொருட்டு ஒதுக்கீடு (மி.ரூபா)

1. பிரதான காரியாலயத்தின் மீண்டெழும் செலவின் பொருட்டு ஒதுக்கீடு (மி.ரூபா)

இல.	செலவுத் தலைப்பு	விபரம்	2018	2019	2020	2021
1	281-1-1-0-1001	சம்பளம் மற்றும் ஊதியம்	266.2			
2	281-1-1-0-1002	மேலதிக நேரப்படி மற்றும் விடுமுறை நாள் கொடுப்பனவு	4.9			
3	281-1-1-0-1003	ஏனைய கொடுப்பனவுகள்	118.8			
4	281-1-1-0-1101	பிரயாணச் செலவு (உள்ளூர்)	2.0			
5	281-1-1-0-1102	பிரயாணச் செலவு (வெளிநாடு)	2.0			
6	281-1-1-0-1201	காகிதாதிகள் மற்றும் அலுவலக உபகரணங்கள்	3.0			
7	281-1-1-0-1202	எரியொருள்	10.0			
8	281-1-1-0-1203	உணவு மற்றும் சீருடை	1.5			
9	281-1-1-0-1301	வாகனப் பராமரிப்பு	6.0			
10	281-1-1-0-1302	இயந்திர உபகரணங்கள் பராமரிப்பு	1.5			
11	281-1-1-0-1303	கட்டட பராமரிப்பு	0.4			
12	281-1-1-0-1401	போக்குவரத்து	0.6			
13	281-1-1-0-1402	தயால் மற்றும் தொலைத்தொடர்பு	3.0			
14	281-1-1-0-1403	மின்சாரம் மற்றும் நீர்	7.0			
15	281-1-1-0-1404	வாடகை மற்றும் உள்நாட்டு வரி	0.9			
16	281-1-1-0-1408	லீசிங் முறையில் வாகனம் கொள்வனவு	40.0			
17	281-1-1-0-1409	ஏனையவை	7.5			
18	281-1-1-0-1506	சொத்துக் கடன் மற்றும் வட்டி	3.3			
19	281-1-1-0-1703	அரசு கரும் மொழிக் கொள்கையைச் செயற்படுத்தல்	0.8			
மொத்தம்			479.4			

2. மாவட்ட அலுவலகத்தின் மீண்டெழும் செலவின் பொருட்டு ஒதுக்கீடு (மி.ரூபா.)

இல.	செலவுத் தலைப்பு	விபரம்	2018	2019	2020	2021
1	281-2-2-0-1001	சம்பளம் மற்றும் ஊதியம்	4227.9			
2	281-2-2-0-1002	மேலதிக நேரப்படி மற்றும் விடுமுறை நாள் கொடுப்பனவு	8.5			
3	281-2-2-0-1003	ஏனைய கொடுப்பனவுகள்	1792.1			
4	281-2-2-0-1101	பிரயாணச் செலவு (உள்ளூர்)	95.0			
5	281-2-2-0-1102	பிரயாணச் செலவு (வெளிநாடு)	1.3			
6	281-2-2-0-1201	காகிதாதிகள் மற்றும் அலுவலக உபகரணங்கள்	18.0			
7	281-2-2-0-1202	எரியொருள்	16.0			
8	281-2-2-0-1301	வாகனப் பராமரிப்பு	12.0			
9	281-2-2-0-1302	இயந்திர உபகரணங்கள் பராமரிப்பு	3.7			
10	281-2-2-0-1303	கட்டட பராமரிப்பு	0.55			
11	281-2-2-0-1402	தயால் மற்றும் தொலைத்தொடர்பு	10.5			
12	281-2-2-0-1403	மின்சாரம் மற்றும் நீர்	6.8			
13	281-2-2-0-1404	வாடகை மற்றும் உள்நாட்டு வரி	0.85			
14	281-2-2-0-1409	ஏனையவை	80.0			
15	281-2-2-0-1506	சொத்துக் கடன் மற்றும் வட்டி	65.0			
16	281-2-2-0-1703	அரசு கரும மொழிக் கொள்கையைச் செயற்படுத்தல்	10.0			
மொத்தம்			6348.2			

மூலதன செலவின் பொருட்டு ஒதுக்கப்பட்ட ஒதுக்கீடு (மி.ரூபா)

இல.	செலவுத் தலைப்பு	விபரம்	2018	2019	2020	2021
1	281-1-1-0-2001	பி.கா./மாவட்ட அலுவலகக் கட்டடங்களின் புனரமைப்பு	60.0			
2	281-1-1-0-2003	பிரதான காரியாலய வாகனப் புனரமைப்பு	18.0			
3	281-1-1-0-2102	பி.கா. தளபாடங்கள் மற்றும் அலுவலக உபகரணங்கள்	4.5			
4	281-1-1-0-2401	பி.கா./மாவட்ட அலுவலகப் பயிற்சி மற்றும் ஆற்றல் அபிவிருத்தி	2.5			
5	281-2-2-0-2001	க.சே.நி. கட்டடங்கள் புனரமைப்பு.	180.0			
6	281-2-2-0-2002	மா. அலுவலக இயந்திர உபகரணங்கள் புனரமைப்பு	10.0			
7	281-2-2-0-2003	மா.அலுவலக வாகனப் புனரமைப்பு	8.0			
8	281-2-2-0-2102	மா.அலுவலக தளபாடங்கள் மற்றும் க.சே.நி. அலுவலக உபகரணங்கள்	20.0			
9	281-2-2-0-2103	இயந்திர உபகரணங்கள் கொள்வனவு	3.5			
10	281-2-2-0-2104	க.சே.நி. கட்டடங்கள் நிர்மாணம்	20.0			
11	281-2-2-10-2507	பயிர் வகைப்படுத்தல்	50.0			
12	281-2-2-12-2506	சிறிய நீர்ப்பாசன அமைப்புக்கள் மற்றும் தரிசான வயற்காணிகளின் அபிவிருத்தி வேலைத்திட்டம்	1500.0			
13	281-2-2-13-2506	குள அருவித் தொகுதி	300.0			
மொத்தம்			2176.5			

அபிவிருத்தி வேலைத்திட்டத்தின் பொருட்டு அமைச்சு மற்றும் வேறு நிறுவனங்களின் மூலம் கிடைக்கப் பெற்ற ஒதுக்கீடு (மி.ரூபா)

இல.	செலவுத் தலைப்பு	விபரம்	2018	2019	2020	2021
01	118-2-3-37-2506	சிறிய குளங்கள் மற்றும் கால்வாய் புனரமைப்பு	500.0			
02	118-2-3-40-2506	1500 சிறிய குளங்களில் வண்டல் மண் அகற்றல், புனரமைப்புச் செய்தல் மற்றும்	1000.0			
03	118-2-3-20-2509	ஐதழ் மகளிர் வேலைத்திட்டம் மற்றும் வீட்டுத்தோட்டம்	70.0			
04	165-1-2-2-2202	வடக்கு கிழக்கு மாகாணங்களில் ONUR கருத்திட்டத்தின் பொருட்டு	500.0			
05	118-02-03-20-2509	விசேட விவசாய அபிவிருத்தி வேலைத்திட்டம்	50.0			
06	118-02-03-20-2509	பழக்கன்றுகள் விநியோக வேலைத்திட்டம்	50.0			
	மொத்தம்		2170.0			

சம்பளம் மற்றும் கடன்

விபரம்	(மி.ரூபா)
▪ 2018 மாதாந்த சம்பளச் செலவு	535.0
▪ 2018 மீண்டெழும் செலவு	6696.0
2018 வருடத்தினுள் அ.உ.மு. கணக்கின் கீழ் கடன் கொடுப்பனவு	
▪ இடர் கடன்	145.72
▪ விழா முற்பணம்	112.00
▪ விசேட முற்பணம்	<u>37.60</u>
	<u>295.32</u>

கமநல அபிவிருத்தி நிதியம்

விபரம்	(மி.ரூபா)
2018 வருடத்தில் வருமானம்	111.94
2018 வருடத்தில் செலவு	96.68
2019 வருடத்தில் மதிப்பீட்டு வருமானம்	71.78
2019 வருடத்தில் மதிப்பீட்டுச் செலவு	71.78

2018 வருடத்தில் இடம் பெற்ற பயிற்சி வேலைத்திட்டங்கள் தொடர்பான விபரங்கள்

	நிகழ்ச்சி நிரல்	பங்குபற்றியோர்	செலவு விடயம்	ஒதுக்கீடு
1	உத்தியோகத்தர்களுக்குப் பயிற்சி பாடநெறி		பயிற்சி மற்றும் திறன் அபிவிருத்தி	ரூபா 1,062,750.00
2	ஆக்கபூர்வமான மனப்பாங்கு அபிவிருத்தியின் மூலம் மனித வளங்கள் அபிவிருத்தி தொடர்பான செயலமர்வு	முகாமைத்துவ உதவியாளர்கள்/ அபிவிருத்தி உத்தியோகத்தர்கள் (பிரதான காரியாலயத்தின் உத்தியோகத்தர்கள்)	பயிற்சி மற்றும் திறன் அபிவிருத்தி	ரூபா 20,320.00
3	கமநல நியாய சபை சட்ட பயிற்சி செயலமர்வு	நியாய சபை செயலாளர்கள்	பயிற்சி மற்றும் திறன் அபிவிருத்தி	ரூபா 20,400.00
4	கமநல அபிவிருத்தித் திணைக்களத்தின் உத்தியோகத்தர்களின் உற்பத்தித் திறன் பயிற்சி செயலமர்வு	முகாமைத்துவ உதவியாளர்கள்/ அபிவிருத்தி உத்தியோகத்தர்கள் (பிரதான காரியாலயத்தின் உத்தியோகத்தர்கள்)	பயிற்சி மற்றும் திறன் அபிவிருத்தி	ரூபா 7,800.00
5	கமநல நியாய சபை உத்தியோகத்தர்கள் மற்றும் கமநல அபிவிருத்தி உத்தியோகத்தர்களின் பொருட்டான சட்ட பயிற்சிச் செயலமர்வு	கமநல நியாய சபை உத்தியோகத்தர்கள்	பயிற்சி மற்றும் திறன் அபிவிருத்தி	ரூபா 216,960.00
6	கமநல அபிவிருத்திச் சட்டத்தின் (2000 இலக்கம் 46) 35 (1) பிரிவின் கீழ் மேற்கொள்ளப்படும் தீர்ப்புக்கள் தொடர்பான செயலமர்வு	பிரதான காரியாலயத்தின் உத்தியோகத்தர்கள் (10)	பயிற்சி மற்றும் திறன் அபிவிருத்தி	ரூபா 11,450.00
7	தாபன நடவடிக்கைகள் மற்றும் அலுவலக முகாமைத்தம் தொடர்பான ஒரு நாள் பயிற்சி செயலமர்வு	திணைக்களத்தின் புதிய பொ.மு.உ. மற்றும் அபிவிருத்தி உத்தியோகத்தர்கள் (180)	பயிற்சி மற்றும் திறன் அபிவிருத்தி	ரூபா 17,725.00
8	இலங்கை தொழில்நுட்ப சேவையில் தொழில்நுட்ப உத்தியோகத்தர்கள் III வகுப்பு உத்தியோகத்தர்களது சேவைக்கால ஆரம்ப பயிற்சி வேலைத்திட்டம் (1 வது குழு) - பொத்துஹெர	புதிய தொழில்நுட்ப உத்தியோகத்தர்கள் (28)	நிர்வாகச் செலவு	ரூபா 619,864.00
9	இலங்கை தொழில்நுட்ப சேவையில் தொழில்நுட்ப உத்தியோகத்தர்கள் III வகுப்பு உத்தியோகத்தர்களது சேவைக்கால ஆரம்ப பயிற்சி வேலைத்திட்டம் (2 வது குழு) - பொத்துஹெர	புதிய தொழில்நுட்ப உத்தியோகத்தர்கள் (13)		ரூபா 463,850.00
10	புதிய கமநல அபிவிருத்தி உத்தியோகத்தர்களின் வதிவிட சேவைக்கால ஆரம்ப பயிற்சி செயலமர்வு (1 வது குழு) - பொத்துஹெர	புதிய கமநல அபிவிருத்தி உத்தியோகத்தர்கள் (45)	பயிற்சி மற்றும் திறன் அபிவிருத்தி	ரூபா 691,202.00
11	உள்ளகக் கணக்காய்வு உத்தியோகத்தர்களின் பொருட்டான வதிவிடப் பயிற்சி செயலமர்வு - பொத்துஹெர	பிரதான காரியாலயம் மற்றும் மாவட்ட அலுவலகத்தின் உள்ளகக் கணக்காய்வு உத்தியோகத்தர்கள் (35)	பயிற்சி மற்றும் திறன் அபிவிருத்தி	ரூபா 462,692.00
12	புதிய கமநல அபிவிருத்தி உத்தியோகத்தர்களின் வதிவிட சேவைக்கால ஆரம்ப பயிற்சி செயலமர்வு (2 வது குழு) - பொத்துஹெர	புதிய கமநல அபிவிருத்தி உத்தியோகத்தர்கள் (17)	பயிற்சி மற்றும் திறன் அபிவிருத்தி	ரூபா 436,073.00

2018 வருடத்தில் ஒழுக்காற்று விசாரணைகள் தொடர்பான விபரங்கள்

❖ 2018 வருடத்தில் ஒழுக்காற்றுப் பிரிவினால் ஆரம்பிக்கப்பட்டுள்ள,

ஆரம்ப விசாரணைகள்	38
முறையான விசாரணைகள்	10
நி.பி. 104	<u>02</u>
மொத்தம்	<u>50</u>

❖ 2018 வருடத்தில் கிடைக்கப் பெற்ற அறிக்கைகள்,

ஆரம்ப விசாரணை	37
முறையான விசாரணை	08
நி.பி. 104	<u>06</u>
மொத்தம்	<u>51</u>

❖ 2018 நடவடிக்கைகள் முடிவுறுத்தப்படாதுள்ள / அறிக்கைகள் கிடைக்கப் பெறாதுள்ள கோவைகள்,

ஆரம்ப விசாரணை	32
முறையான விசாரணை	08
நி.பி. 104	02
வேறு	<u>20</u>
மொத்தம்	<u>62</u>

முறைப்பாடுகள் மற்றும் வழக்குகள்

➤ மீளாய்வுச் சபை

மீளாய்வுச் சபைகளின் எண்ணிக்கை	01
2015 – 2018.12.31 வரையில் கிடைக்கப் பெற்றுள்ள மொத்த மேன்முறையீடுகளின் எண்ணிக்கை	443
இதுவரையில் தீர்வு வழங்கப்பட்டுள்ள வழக்குகளின் எண்ணிக்கை	79

➤ கமநல நியாய சபை

	2017	2018
கமநல நியாய சபைகளின் எண்ணிக்கை		20
கிடைக்கப் பெற்றுள்ள முறைப்பாடுகளின் எண்ணிக்கை 2018.12.31	1142	7630
முறைப்பாடுகளின் பொருட்டு தீர்வு வழங்கப்பட்டுள்ள எண்ணிக்கை	319	4311

கணக்காய்வு நடவடிக்கைகள்

2018.12.31 ஆந் திகதிக்கு பதில் வழங்கப்படாதுள்ள கணக்காய்வு வினாக்களின் அறிக்கை

தொடர் இலக்கம்	மாவட்டம்	அறிக்கைகளின் எண்ணிக்கை
01	கொழும்பு	4
02	களுத்துறை	9
03	கண்டி	10
04	மாத்தளை	2
05	நுவரெலியா	1
06	மாத்தறை	2
07	அம்பாந்தோட்டை	4
08	அனுராதபுரம்	13
09	பொலொன்னறுவை	3
10	குருநாகலை	4
11	புத்தளம்	1
12	பதுளை	8
13	மொனறாகலை	3
14	இரத்தினபுரி	3
15	கேகாலை	2
16	அம்பாறை	5
17	திருகோணமலை	1
	மொத்தம்	75



நன்றி !

இலங்கையர்கள் நாம் அனைவரும் கமக்காரர்களாவோம்

கமநல அபிவிருத்தித் திணைக்களம்

இலக்கம் 42,

சேர் மார்கஸ் பெர்னாந்து மாவத்தை,

கொழும்பு 07